

|  |   |
|--|---|
|  <p>p r o j e k t a i</p> | <p><b>MB „NC projektai“</b><br/> Santariškių g. 109-1 LT- 08465 Vilnius,<br/> Mob.: +370 686 20099<br/> e-mail: narvydas.cibulskis@gmail.com</p>  |
| Statytojas, adresas  | <b>UAB „Kreta“ , Ozo g. 10A-10, LT-08200 Vilnius</b>  |
| Užsakovas, adresas   | <b>UAB „Addere“ Gedimino g. 26A, Trakai</b>   |
| Statinio (grupės) pavadinimas  | <b>Viešbučių paskirties pastato- motelio su kempingu ( un. Nr. 4400-2008-2740) , Minsko pl. 14 Vilniuje, dalies patalpų paskirties keitimo į gydymo paskirties ( slaugos namai)patalpas kapitalinio remonto projektas</b> |
| Statybos vieta   | <b>Minsko pl. 14 Vilniuje (skl. kad. Nr.: 0101/0073:21)</b>   |
| Statybos rūšis   | <b>Kapitalinis remontas</b>   |
| Statinio kategorija  | <b>Ypatingas statinys</b>   |
| Projektavo stadija   | <b>Techninis projektas</b>  |
| Projekto dalis   | <b>Gaisro aptikimo ir signalizavimo (GSS)</b>   |
| Laidos Nr.   | <b>0</b>  |
| Komplekso Nr.  | <b>NC24-03/02</b>   |
| MB „ NC projektai“<br>Direktorius<br>Projekto vadovas<br>Projekto dalies vadovas                           | <b>Narvydas Cibulskis</b><br><b>Narvydas Cibulskis ( atest. Nr. A991)</b><br><b>Jaroslav Gžibovski (atest. Nr. 25871)</b>   |
| VILNIUS 2024 04  |   |
|                        |   |

# BYLOS SUDĖTIES ŽINIARAŠTIS

| Dokumento žymuo       | Lapų<br>skaičius | Laida | Pavadinimas  | Pastabos |
|-----------------------|------------------|-------|--|----------|
| Tekstiniai dokumentai |                  |       |  |          |
|                       | 1                | 0     | Titulinis  |          |
| NC24-03/2-GSS-BSŽ     | 1                | 0     | Bylos sudėties žiniaraštis                                     |          |
|                       | 1                |       | J. Gžibovskio kvalifikacijos atestatas Nr. 25871               |          |
|                       | 6                | 0     | Gaisrinės saugos projektavimo užduotis                         |          |
|                       | 1                | 0     | Projekto dalių suderinamumo protokolai                         |          |
| NC24-03/2-GSS-AR      | 3                | 0     | Aiškinamasis raštas  |          |
| NC24-03/2-GSS-TS      | 4                | 0     | Techninės specifikacijos                                       |          |
| NC24-03/2-GSS-SŽ      | 1                | 0     | Sąnaudų žiniaraštis  |          |
| Brėžiniai             |                  |       |  |          |
| NC24-03/2-GSS-01      | 1                | 0     | Pirmo aukšto planas. Gaisrinės signalizacijos tinklai, M 1:200 |          |
| NC24-03/2-GSS-02      | 1                | 0     | Antro aukšto planas. Gaisrinės signalizacijos tinklai, M 1:200 |          |
| NC24-03/2-GSS-03      | 1                | 0     | Gaisrinės signalizacijos principinė schema                     |          |

|                  |  |             |  |         |   |       |      |
|------------------|--|-------------|--|---------|---|-------|------|
| Atestat<br>o Nr. | <b>MB "NC PROJEKTAI"</b><br>ĮMONĖS KODAS 302915665<br><br>SANTARIŠKIŲ G.109-1, LT-08200; +370 6 86 20099,<br>EL.P. :cn.arvydas@gmail.com |             |  |         | <b>Viešbučių paskirties pastato- motelio su<br/>         kempingu ( un. Nr. 4400-2008-2740) , Minsko pl.<br/>         14 Vilniuje, dalies patalpų paskirties keitimo į<br/>         gydymo paskirties (slaugos namai) patalpas<br/>         kapitalinio remonto projektas</b> |       |      |
|                  |  |             |  |         |   |       |      |
| A991             | PV   | N.Cibulskis |  | 2024 04 | <b>Bylos sudėties žiniaraštis</b>   | Laida |      |
| 25871            | PDV  | J.Gžibovski |  | 2024 04 |   | 0     |      |
| Stadija          | Statytojas<br><b>UAB "KRETA"</b>   |             |  |         | Kompleksas<br>NC24-03/2-GSS-BSŽ   | Lapas | Lapų |
| LT               |  |             |  |         |   | 1     | 1    |





STATYBOS PRODUKCIJOS  
SERTIFIKAVIMO CENTRAS

Valstybės įmonė Statybos produkcijos sertifikavimo centras, įmonės kodas 110068926, Linkmenų g. 28, LT-08217 Vilnius

# KVALIFIKACIJOS ATESTATAS

Nr.25871

**Jaroslav Gžibovski**



Suteikta teisė eiti ypatingo statinio projekto dalies vadovo ir ypatingo statinio projekto dalies vykdymo priežiūros vadovo pareigas.

Statiniai: visi statiniai (išskyrus branduolinės energetikos objektų statinius).  
Projekto dalys: apsauginės signalizacijos, gaisrinės signalizacijos.

Direktorius



Robertas Encius

Išduotas 2015 m. birželio 5 d.

Pirmą kartą išduotas 2010 m. balandžio 8 d.

Kvalifikacijos atestatų registras skelbiamas [www.spsc.lt](http://www.spsc.lt)

13411



## Projektavimo užduotis

| Eil. Nr. | Sistema                                  | Sistemos parametrai  |
|----------|--|--|
| 1.       | Gaisro aptikimo ir signalizavimo sistema | <p>Pagal „Gaisro aptikimo ir signalizavimo sistemų projektavimo ir įrengimo taisyklės“, kurios yra patvirtintos Priešgaisrinės apsaugos ir gelbėjimo departamento prie Vidaus reikalų ministerijos direktoriaus 2012 m. birželio 29 d. įsakymu Nr. 1-186. Pastate yra esama <b>A – tipo</b> gaisro aptikimo ir signalizavimo sistema su dūminiais davikliais kuri išplečiama į pertvarkomas patalpas. Ji įrengiama visose patalpose, išskyrus WC, prausykla, dušų patalpas ir panašias patalpas. Taip pat numatomos vidaus sirenos ir lauko sirena su blykste. GAS sistema suprojektuota taip, kad aptiktų gaisrą ankstyvojoje stadijoje ir perduotų reikiamus valdymo ir pavojaus signalus kitoms inžinerinėms sistemoms. GAS sistemos sujungiamos su centralizuotu stebėjimo pultu. Centralizuotas stebėjimo pultas įrengtas įmonių, įstaigų ir organizacijų patalpose, kuriose visą parą budintis personalas registruoja GAS sistemų gaisro ir gedimo signalus ir apie gaisrą GAS kontroliuojamose patalpose informuoja priešgaisrinę gelbėjimo tarnybą. Pastate Asg ir Bsg patalpų nenumatoma. GAS sistemų įrenginių elektros energijos tiekimo patikimumas turi būti I grupės, kuriai turi būti įrengtas papildomas nepriklausomas maitinimo šaltinis. Liftų valdymas kilus gaisrui turi būti įrengiamas vadovaujantis LST EN 81-73 serijos standartų reikalavimais (kilus gaisrui pirmajame aukšte – liftas sustoja antrame aukšte.). Automatinė gaisro aptikimo ir signalizavimo sistema užtikrins:</p> <ul style="list-style-type: none"> <li>- signalų apie gaisrą, gedimą automatinį formavimą ir perdavimą apsaugos įmonės budėtojams;</li> <li>- oro kondicionavimo, pritekamosios ir ištraukiamosios ventiliacijos ventiliatorių išjungimą</li> <li>- signalo perdavimą avarinio apšvietimo įjungimui;</li> <li>- liftų valdymą;</li> <li>- perspėjimo apie gaisrą evakuacijos ir valdymo sistemos įjungimą;</li> <li>- gaisrinių čiaupų sistemos įjungimas;</li> <li>- evakuacijos durų atblokovimą.</li> </ul> <p>Garso ir šviesos signalai apie gaisrą savo tonu ir spalva skirsis nuo signalų apie gedimą. Leistinas garso lygis nebus žemesnis kaip 65 dB ir ne aukštesnis kaip 120 dB. Priešgaisrinė gelbėjimo tarnyba apie gaisrą bus informuojama telefonu.</p> <p><b>Bendri reikalavimai pavojaus mygtukų įrengimui</b></p> <p>Pastato viduje ranka valdomi pavojaus signalizavimo įtaisai įrengiami 1,5 m aukštyje nuo grindų ant sienų ir ne toliau kaip 3 m nuo durų angos ar kitose lengvai prieinamose evakuacijos keliuose, t.y. koridoriuose, praeigose, gerai matomose</p> |

|              |  |  |         |  |
|--------------|--|--|---------|--|
| 0            | 2024-06  | Statybą leidžiančiam dokumentui gauti, Statybos darbų vykdymui |         |  |
| Laida        | Data   | Laidos statusas ir išleidimo priežastis (jei taikoma)          |         |  |
| Atestato Nr. | <b>MB "NC projektai"</b><br>Santariškių g. 109-1, LT-08465 Vilnius<br>Mob.:+37068620099, e-mail:<br><a href="mailto:narvydas.cibulskis@gmail.com">narvydas.cibulskis@gmail.com</a> |  |         | Statinio projekto pavadinimas:<br>Viešbučių paskirties pastato – motelio su kempingu (un. Nr. 4400-2008-2740), Minsko pl.14 Vilniuje, dalies patalpų paskirties keitimo į gydymo paskirties (slaugos namai) patalpas kapitalinio remonto projektas |
| A991         | SPV  | N. Cibulskis   | 2024-08 | Dokumento pavadinimas:<br>Laida  |
|              | <b>MB "Firegda"</b><br>Naujoji g. 31, Zujūnų k., Vilniaus r. LT-14161<br>Tel.: 863888081 el. p.: <a href="mailto:tomek.maksimovic@gmail.com">tomek.maksimovic@gmail.com</a>        |  |         | PROJEKTAVIMO UŽDUOTIS RAŠTAS<br>0  |
| 41480        | GS SPDV  | T. Maksimovič  | 2024-08 |  |
| Kalba        | Statytojas / Užsakovas:  |  |         | Dokumento žymuo:<br>Lapas<br>Lapų  |
| LT           | <b>UAB „Kreta“</b>   |  |         | NC24-03/01-TDP-GS.PU<br>1<br>6   |

|    |   |   |
|----|---|---|
|    |   | <p>vietose. Didžiausias atstumas nuo tolimiausios žmonių buvimo vietos iki artimiausio ranka valdomo pavojaus signalizavimo įtaiso neviršija 30 m.</p> <p>GAS sistemų valdymo ir rodymo įrangą draudžiama įrengti pagal sprogimo ir gaisro pavojų priskiriamuose A<sub>sg</sub> ir B<sub>sg</sub> kategorijoms patalpose. Ją būtina įrengti sprogimo ir gaisro atžvilgiu nepavojingose patalpose ant sienų, pertvarų, konstrukcijų, pagamintų iš ne žemesnės kaip A2 degumo klasės statybos produktų.</p> <p>Patalpose, kuriose tarp pakabinamų lubų ir perdangos esanti erdvė didesnė kaip 0,4 m įrengiamas antras gaisrinių detektorių apsaugos lygis. Taip pat turi būti numatomos vidaus sirenos ir lauko sirena su blykste. Patalpose, kuriose yra kabamosios lubos, virš jų, tose vietose, kuriose gali kilti ir išplisti gaisras (prie perdangos, denginio erdvėje virš kabamųjų lubų ir po jomis (prie kabamųjų lubų, patalpoje), turi būti įrengiami gaisro detektoriai.</p> <p>Įrengus detektorių virš kabamųjų lubų, būtina išvesti šviesos signalą po kabamosiomis lubomis detektoriaus pastatymo vietoje ir numatyti galimybę detektoriaus techninei priežiūrai. Leidžiama detektorių virš kabamųjų lubų neįrengti, jei erdvė tarp kabamųjų lubų ir perdangos ar denginio mažesnė kaip 0,4 m, neatsižvelgiant į statybos produktų, esančių toje erdvėje, degumo klasę, arba kai erdvėje virš kabamųjų lubų, neatsižvelgiant į atstumą nuo lubų iki perdangos, naudojami statybos produktai, kurių degumo klasė ne žemesnė kaip B-s1, d0, vamzdinių šilumos izoliacijos degumo klasė ne žemesnė kaip BL ir tiesiami nedeigūs arba B 1 ca elektros kabeliai.</p> |
| 2. | Perspėjimo apie gaisrą ir evakuacijos valdymo sistema | <p>Pagal gaisrinę saugos pagrindinius reikalavimus įspėjimo apie gaisrą ir evakuacijos valdymo sistema numatoma <b>2 tipo</b>. Garsinės sirenos įspėjančios apie gaisro kilimą projektuojamos ne mažesnio nei 65 dB garso stiprumo.</p> <p>Projektuojant vadovautis LST EN 60849, LST EN 54 serijos standartų ir „Gaisrinės saugos pagrindinių reikalavimų“ taisyklių nuostatomis.</p>  |
| 3. | Vėdinimo ir kitų sistemų automatizavimas              | <p>Automatizacijos projektas turi atitikti šildymo–vėdinimo projekto dalies sprendimus, o taip pat statytojo sumanymus bei šiuo metu egzistuojantį automatizacijos priemonių techninį lygį. Projektas turi būti atliktas prisilaikant pagrindinių normatyvinių reikalavimų.</p>   |
| 4. | Vidaus gaisrinio vandentiekio sistema                 | <p>Remontuojamame pastate vidaus gaisrinis vandentiekis yra esamas šakotinis su vienu vandens įvadu, įrengta 11 gaisrinių čiaupų (gaisrinės ritės). Pastato vidaus gaisrų gesinimui yra numatyta 1 čiuurkšlė kurios vandens išėja 80 l/min. Gaisro gesinimo trukmė - 3 val.</p> <p>Laiptinėse tarp laiptatakių yra esami ne mažesni kaip 50 mm tarpai, skirti gaisrinėms žarnos nutempti.</p> <p>Pastate vidaus gaisriniai čiaupai pirmiausia įrengiami prie evakuacinių išėjimų, ne toliau kaip 3 m nuo durų angos, , šildomose laiptų aikštelėse (išskyrus neuždūmijamas), vestibuliuose, koridoriuose, praeigose ir kitose lengvai prieinamose vietose, kad netrukdytų žmonių evakuacijai.</p> <p>Vandeniui tiekti naudojamos pusiau standi žarnos ritė, kurios ilgis yra 30 m, skersmuo ne didesnis kaip 33 mm. Uždarinio purkšto skersmuo numatomas ne mažesnis kaip 9 mm bei turi turėti uždarymo, purškimo ir čiuurkšlės funkciją. Slėgis prie plokščiosios žarnos turi būti ne didesnis kaip 0,6 MPa.</p> <p>Prie aukščiausiai ir toliausiai nuo įvado esančios pusiau standžios žarnos ritės gaisrinio čiaupo slėgis yra toks, kad bet kuriuo paros metu atsukus čiaupą kompaktinė (nepurslinė) vandens srovė nebus mažesnė už patalpos aukštį, matuojamą nuo grindų iki aukščiausio perdangos (denginio) taško. Skačiuojant gaisrinių čiaupų išdėstymą horizontali vandens čiuurkšlės projekcija imama ne didesnė kaip 5 m.</p>   |

|                      |       |      |       |
|----------------------|-------|------|-------|
| NC24-03/01-TDP-GS.PU | Lapas | Lapų | Laida |
|                      | 2     | 6    | 0     |

|    |   |   |
|----|---|---|
|    |   | <p>Gaisrinių čiaupų spintos yra ranka valdomos užsukamojo tipo sklendės, įrengtos taip, kad užsukamojo tipo sklendė apie rankenėlės išorinį skersmenį yra ne mažiau kaip 35 mm laisvos erdvės, kai sklendė yra bet kurioje padėtyje, – nuo visiškai atidarytos iki visiškai uždarytos, o gaisrinė žarna gesinant gaisrą neužsilaužtų jungimo vietose.</p> <p>Nustatant gaisrinių stovų ir čiaupų ar ričių vietą ir skaičių, atsižvelga į tai, kad gaisrui gesinti leidžiama panaudoti gaisrinį čiaupą ar ritę iš gretimų aukštų.</p> <p>Gaisriniai čiaupai įrengiami spintelėse, 1,35 m aukštyje, matuojant nuo grindų iki sklendės. Pastate naudojami vienodo skersmens gaisriniai čiaupai, ritės ir purkštai. Gaisrinių žarnų ir ričių ilgis yra vienodas.</p>  |
| 5. | Lauko gaisrinio vandentiekio sistema                | <p>Kapitalinio remonto darbų apimtimi I atsparumo ugniai laipsnio pastato statybinis tūris ir aukščiausio aukšto grindų altitudė išlieka esama ir šio projekto apimtimi nekeičiama. Esamas pastato statybinis tūris yra 17953 m<sup>3</sup>, aukščiausio aukšto grindų altitudė nuo gaisrinių kopėčių pastatymo žemiausio paviršiaus yra 3,60 m. Išorės gaisrų gesinimui vandens debitas išlieka nekeičiamas t. y. 15 l/s. Gaisro gesinimo trukmė – 3 val.</p> <p>Išorės gaisrų gesinimas numatytas iš dviejų esamų gaisrinių rezervuarų kurių kiekvieno vandens tūris yra ne mažesnis kaip po 81 m<sup>3</sup> (viso 162 m<sup>3</sup>). Atstumas nuo vandens paėmimo vietos iki jų saugomo pastato tolimiausio perimetro taško yra ne didesnis kaip 200 m. Vandens paėmimo vieta nuo pastato yra ne arčiau kaip 10 m. Prie vandens paėmimo vietos yra įrengta gaisriniai technikai skirta apsisukimo aikštelė kurios išmatavimai yra 12x12 m.</p>   |
| 6. | Dūmų šalinimo sistema                               | <p>L1 tipo laiptinė kiekviename aukšte yra natūraliai apšviesta. Viršutiniuose L1 tipo laiptinių aukštuose yra esami 1,2 m<sup>2</sup> rankiniu būdu varstomi 90° kampu langai dūmams ir šilumai išleisti. Atidarant rankinių būdu yra įtaisas, kuris neleis langui užsidaryti. Laiptinių langai įrengti aukščiausiam pastato aukšte, rankinis atidarymo įtaisas įrengtas ne aukščiau kaip 1,8 m nuo grindų. L1 tipo laiptinėje tarp ašių 9-10 C-D lango varstymas numatytas rankinių būdu paspaudžiant mygtuką.</p> <p><b>Tranzitinius ortakius (išskyrus tiekiamojo priešdūminio vėdinimo) draudžiama tiesti laiptinėse.</b></p> <p>Remontuojamose pastato patalpose ir evakuaciniuose keliuose kuriuose nėra 50 ir daugiau žmonių, dūmų ir šilumos valdymo sistemų (DŠVS) įrengimas nenumatomas.</p> <p>Pastato aukštų patalpose kuriuose vienu metu yra 50 ir daugiau žmonių dūmų šalinimo ir valdymo sistemų įrengimas nenumatomas, nes patalpų lauko sienose 2,2 m aukštyje nuo grindų yra rankiniu būdu varstomi langai.</p> <p>Minėtose patalpose lauko atitvarinėse konstrukcijose yra rankomis atidaromi langai, viršulaniai, kurių angų geometrinis plotas esantis aukščiau kaip 2,2 m nuo grindų sudaro ne mažiau kaip 0,4 proc. apskaičiuoto patalpos ploto. Šiuo atveju užtikrinamas 15 m vėdinimo gylis. Angų geometriniai plotai ir vėdinimo gyliai yra:</p> <p>I a. vestibulis Nr. 1-38. – <b>1,25 m<sup>2</sup></b>, vėdinimo gylis <b>14,83 m</b>;</p> <p>II a. holas Nr. 2-47 – <b>0,64 m<sup>2</sup></b>, vėdinimo gylis <b>14,83 m</b>.</p> |
| 7. | Apsaugos nuo žaibo įrengimas. Elektros instaliacija | <p>Kapitalinio remonto darbų apimtimi nedaroma jokios įtakos esamai žaibosaugos sistemai, ji išlieka esama ir šio projekto apimtimi nekeičiama. Detalesni projektiniai sprendiniai pateikti techninio projekto elektrotechnikos dalyje. Elektros įrenginiai įrengiami vadovaujantis elektros įrenginių įrengimo taisyklėmis. Pagal elektros energijos tiekimo patikimumą gaisrinės saugos sistemų elektros imtuvai priskiriami pirmajai grupei, tarp jų:</p> <ul style="list-style-type: none"> <li>• automatinė gaisro signalizacija;</li> <li>• avarinis apšvietimas;</li> </ul>  |

|                      |       |      |       |
|----------------------|-------|------|-------|
| NC24-03/01-TDP-GS.PU | Lapas | Lapų | Laida |
|                      | 3     | 6    | 0     |

- evakuacinis apšvietimas ir valdymas;
- signalizacijos bei perspėjimo apie gaisrą sistema;
- inžinerinė įranga, ar inžinerinės sistemos, skirtos apsaugoti nuo gaisro.
- priešgaisrinių durų/vartų, jeigu jos eksploatuojamos atidarytos, uždarymą;
- inžinerinė įranga, ar inžinerinės sistemos, skirtos apsaugoti nuo gaisro, sustabdyti ugnies bei dūmų plitimą, pašalinti dūmus ir saugiems evakavimo(si) ir gelbėjimo darbams atlikti: vėdinimo sistemų ugnį sulaikantys įrenginiai, procesų automatinai valdymo įrenginiai.

**PASTABOS:**

Elektros imtuvų maitinimas numatomas iš ne mažiau kaip dviejų nepriklausomų elektros šaltinių

Gaisrinės saugos inžinerinių sistemų (gaisro aptikimo ir signalizavimo sistemų, statinio vidaus gaisrinio vandentiekio sistemų, dūmų ir šilumos valdymo sistemų) elektros imtuvai, nesvarbu, kokia vartotojui yra suteikta patikimumo kategorija, elektros energija turi būti aprūpinami įrengiant papildomus autonominius elektros energijos šaltinius t.y. elektros generatorius arba akumuliatorių baterijas.

**Avarinis – Evakuacinis apšvietimas** – evakuacinis apšvietimas atsijungus pagrindiniams elektros maitinimo šaltiniui numatomas NMŠ (baterijos, akumuliatoriai).

**GAS ir PGEV sistemai** užmaitinti nuo elektros šaltinio, atsijungus pagrindiniam elektros šaltiniui yra numatytas NMŠ (nepertraukiamo maitinimo šaltinio (baterijos, akumuliatoriai)).

Gaisrinės saugos inžinerinių sistemų kabeliai turi būti apsaugoti nuo gaisro ir mechaninio pažeidimo. Tokių sistemų kabeliai nuo tiesioginio ugnies poveikio turi būti apsaugoti ne mažesnio kaip EI 60 atsparumo ugniai priešgaisrinėmis užtvaramis arba tam tikslui naudojami specialūs ugniai atsparūs kabeliai, kurie užtikrintų tokių sistemų veikimą ne trumpiau kaip 60 min. gaisro metu.

Apsauginė signalizacija, gaisrinės saugos ir gaisrinės automatikos įrenginiai, nesvarbu, kokia yra vartotojo elektros tiekimo patikimumo kategorija, turi būti maitinami iš dviejų nepriklausomų šaltinių, o jei jų nėra – dviem linijomis iš vieno maitinimo šaltinio. Perjungimas iš vienos linijos į kitą turi būti automatinis.

**Elektros laidų ir kabelių degumas patalpose pagal gaisrinės saugos reikalavimus**

|   |   |
|---|---|
| Patalpos  | Statinio, statinio gaisrinio skyriaus atsparumo ugniai laipsnis   |
|   | I   |
|   | Elektros laidų ir kabelių klasė ne žemesnė kaip: pagal degumą, pagal dūmų susidarymą, pagal liepsnojančių dalelių ir (arba) dalelių susidarymą, pagal rūgštingumą |
| Statinio vietos kur tiesiami kabeliai: šachtos, tuneliai, techninės nišos, erdvės virš kabamųjų lubų, po pakeliamomis grindimis ir pan.   | $D_{ca s2,d2,a2}$   |
| ligoninių, klinikų, poliklinikų, sanatorių, reabilitacijos centrų, specialiųjų įstaigų sveikatos apsaugos pastatų, gydyklų pastatų, medicininės priežiūros įstaigų slaugos namų, viešbučių pastatai | $D_{ca s2,d2,a2}$   |
| Patalpos, kuriose gali būti virš 50 žmonių  | $D_{ca s2,d2,a2}$   |

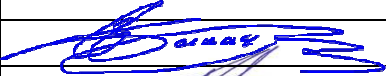






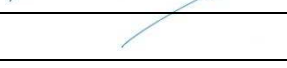
|    |                              | Evakavimo (-si) keliai (koridoriai, laiptinės, vestibuliai, fojė, holai ir pan.)  | C <sub>ca s1,d1,a1</sub> |
|----|------------------------------|---|--------------------------|
| 8. | Architektūriniai sprendiniai | <p>Priešgaisrinės uždvaros bus pagamintos iš A1 ar A2 degumo klasės statybos produktų. Evakuaciniai išėjimai, kai pro juos evakuojasi projektuojami ne siauresni kaip:</p> <ul style="list-style-type: none"> <li>• 0,8 m – 15 ir mažiau žmonių;</li> <li>• 0,9 m – nuo 16 iki 50 žmonių;</li> <li>• 1,2 m – 51 ir daugiau žmonių.</li> </ul> <p>Durys evakuaciniuose praėjimuose atsidaro evakuacijos kryptimi nesiaurindami 1 m pločio evakuacinio praėjimo. Patalpose, kuriose numatoma ne daugiau kaip 15 asmenų, durų atsidarymo kryptis leistina yra į patalpų vidų. Durų angoje slenksčio aukštis turi būti ne didesnis kaip 15 cm.</p> <p>Durys į laiptinę numatomos ne siauresnės kaip 0,9 m ir 2 m aukščio „švaroje“. Laiptinių vidinės durys įrengiamos su savaiminio uždarymo mechanizmais. Evakuoti(s) skirtose laiptinėse draudžiama įrengti bet kokios kitos paskirties patalpas, elektros kabelius ir laidus, išėjimus iš keltuvų ir krovinių liftų, taip pat įrenginius, išsikišančius už sienos plokštumos žemiau kaip 2,2 m nuo laiptų aikštelių ir jų pakopų. Laiptinių vidinių durų atsparumas ugniai nemažesnis kaip EI<sub>2</sub> 30-C3. Laiptinių lauko durų švarus praėjimo plotis 1,2 m, užraktai LST EN 179. Žmonėms su negalia saugos zonos įrengiama perskiriant aukštą ne mažesnio kaip EI 45 atsparumo ugniai pertvara taip, kad saugos zona susisiektų su evakuacine laiptine. Vienai neįgaliojo vežimėlio vietai įrengiama ne mažesnė kaip 1200×850 mm dydžio aikštelė.</p> <p>Evakuacinio kelio atstumas patalpoje iki evakuacinio išėjimo iš patalpos suprojektuotas ne ilgesnis:</p> <ul style="list-style-type: none"> <li>- kaip 30 m kai aukščiausio aukšto grindų altitudė neviršija 6 m.</li> </ul> <p><b>Viešbučio pastato dalies patalpų</b> evakuacinio kelio atstumas koridoriuje, fojė, hole, vestibulyje ir pan.:</p> <ul style="list-style-type: none"> <li>- iš patalpų tarp laiptinių arba išėjimų į lauką – 40 m kai alt. ≤ 6 m;</li> <li>- iš patalpų į aklinę koridorių arba holą – 20 m kai alt. ≤ 6 m.</li> </ul> <p><b>Gydymo pastato dalies patalpų</b> evakuacinio kelio atstumas koridoriuje, fojė, hole, vestibulyje ir pan.:</p> <ul style="list-style-type: none"> <li>- iš patalpų tarp laiptinių arba išėjimų į lauką – 35 m kai alt. ≤ 6 m;</li> <li>- iš patalpų į aklinę koridorių arba holą – 15 m kai alt. ≤ 6 m.</li> </ul> <p>Laiptų plotis projektuojamas ne mažesnis už plačiausio išėjimo iš aukšto į laiptinę plotį, tačiau ne mažesnis kaip:</p> <ul style="list-style-type: none"> <li>• 1,2 - pastatuose ir patalpose, kuriose viename aukšte būna nuo 6 iki 200 žmonių.</li> </ul> <p>Laiptų nuolydis evakavimo(-si) keliuose numatomas ne didesnis kaip 1:1, pakopų aukštis – ne didesnis kaip 22 cm, pakopų plotis – ne mažesnis kaip 25 cm..</p> <p>Gydymo paskirties korpuso koridoriai ne rečiau kaip kas 42 m suskirstomi ne mažesnio kaip EI 15 atsparumo ugniai pertvaromis.</p> <p>Tarp statinių ir kelių gaisrų gesinimo ir gelbėjimo automobiliams privažiuoti negali būti sodinami medžiai ar statomos kitos kliūtys. Gaisrų gesinimo ir gelbėjimo automobiliai galės privažiuoti iš vienos pastato pusės.</p> <p>Gaisrinių automobilių privažiavimo plotis yra ne siauresnis kaip 3,5m, aukštis ne mažesnis kaip 4,5m.</p> |                          |
| 9. | Konstruktiniai sprendiniai   | <p><b>Pastatas yra I atsparumo ugniai laipsnio ir 3 gaisro apkrovos kategorijos:</b></p> <p>Laikančios konstrukcijos (išskyrus denginius) R 60;</p> <p>Lauko sienos RN;</p>   |                          |

| NC24-03/01-TDP-GS.PU | Lapas | Lapų | Laida |
|----------------------|-------|------|-------|
|                      | 5     | 6    | 0     |



|     |                                       |  |
|-----|---------------------------------------|--|
|     |                                       | <p>Perdangos REI 45;<br/>Stogas RE 20 Broof (t1) tipo;<br/>Laiptinių vidinės sienos REI 60.</p> <p>Techninės patalpos nuo besiribojančių patalpų atskiriamos ne mažesnio kaip EI 45 pertvaromis, REI 45 perdangomis. Durys numatomos ne mažesnio atsparumo ugniai kaip EW 30-C0 klasės. Angų sandarinimo siūlės turi būti ne mažesnio atsparumo ugniai kaip EI 45.</p> <p>Pagalbinės patalpos nuo besiribojančių patalpų atskiriamos ne mažesnio kaip EI 45 pertvaromis, REI 45 perdangomis. Durys numatomos ne mažesnio atsparumo ugniai kaip EW 30-C0 klasės. Angų sandarinimo siūlės turi būti ne mažesnio atsparumo ugniai kaip EI 45.</p> <p>Pirmo aukšto vestibulis nuo besiribojančių patalpų atskiriamos ne mažesnio kaip EI 45 pertvaromis, REI 45 perdangomis. Durys numatomos ne žemesnės kaip C3S<sub>200</sub> klasės.</p> <p>Gydymo paskirties korpuso koridoriai ne rečiau kaip kas 42 m suskirstomi ne mažesnio kaip EI 15 atsparumo ugniai pertvaromis. Nurodytose EI 15 atsparumo ugniai pertvarose įrengiamos ne žemesnės kaip C3S<sub>200</sub> klasės dūmų plitimą ribojančios durys.</p> |
| 10. | Stacionarios gaisro gesinimo sistemos | Neprivaloma.   |

Gaisrinės saugos projektavimo užduoties derinimo lentelė

| <i><b>Projekto dalis:</b></i>    | <i><b>Projekto dalies vadovas:<br/>Vardas Pavardė</b></i> | <i><b>Parašas</b></i>   |
|----------------------------------|---|---|
| Elektrotechnikos                 | Gailius Vanagas   |  |
| Vėdinimas                        | Vaidas Šerelis  |  |
| Statinio konstrukcijos           | Paulius Kriaunevičius                                     |  |
| Gaisro aptikimo ir signalizavimo | Jaroslav Gžibovski  |  |
| Statybos organizavimas           | Gintautas Barysas   |  |
| Vandentiekis                     | Linas Puteikis  |  |
| Statinio architektūra            | Narvydas Cibulskis  |  |
| Bendroji                         | Narvydas Cibulskis  |  |
|                                  |   |   |
|                                  |   |   |
|                                  |   |   |
|                                  |   |   |
|                                  |   |   |

|                      |       |      |       |
|----------------------|-------|------|-------|
| NC24-03/01-TDP-GS.PU | Lapas | Lapų | Laida |
|                      | 6     | 6    | 0     |

## PROJEKTO DALIŲ SUDERINAMUMO PROTOKOLAS

Projektas "Viešbučių paskirties pastato- motelio su kempingu ( un. Nr. 4400-2008-2740) , Minsko pl. 14 Vilniuje, dalies patalpų paskirties keitimo į gydymo paskirties (slaugos namai) patalpas kapitalinio remonto projektas" peržiūrėtas ir suderintas projekto dalių vadovų:

| Eil. Nr | Projekto dalies vadovo Vardas Pavardė | Projekto dalis                                      | Kvalif. atestato Nr. | Parašas   |
|---------|---------------------------------------|---|----------------------|---|
| 1.      | Narvydas Cibulskis                    | Bendroji  | A991                 |    |
| 2.      | Narvydas Cibulskis                    | Statinio architektūros                              | A991                 |    |
| 3.      | Paulius Kriaunevičius                 | Statinio konstrukcijų                               | 27404                |    |
| 4.      | Tomaš Maksimovič                      | Gaisrinės saugos                                    | 41480                |    |
| 5.      | Vaidas Šerelis                        | Vėdinimo  | 36745                |   |
| 6.      | Linas Puteikis                        | Vandentiekio ir nuotekų šalinimo                    | 12701                |  |
| 7.      | Gailius Vanagas                       | Elektrotechnikos                                    | 24654                |  |
| 8.      | Jaroslav Gzibovski                    | Gaisrinės signalizacijos sistemos                   | 25871                |  |
| 9.      | Gintautas Barysas                     | Pasirengimo statybai ir statybos darbų organizavimo | 29978                |  |

**Projekto vadovas , atest. Nr.A991**

**Narvydas Cibulskis**

(Pareigų pavadinimas)

(Parašas)

(Vardas ir pavardė)

## AIŠKINAMASIS RAŠTAS

Projektas atliktas pagal užsakovo užduotį ir atitinka Lietuvoje galiojančių normų ir taisyklių reikalavimus, tarp jų gaisro ir saugumo technikos, naudojamų prietaisų instrukcijas, šiuo metu galiojančias normas ir taisykles:

1. „Elektros įrenginių įrengimo bendrosios taisyklės“, 2012 m. (galiojanti suvestinė redakcija nuo 2020-07-31);
2. „Elektros linijų ir instaliacijos įrengimo taisyklės“ 2012 m. (galiojanti suvestinė redakcija nuo 2022-05-13);
3. „Elektros įrenginių eksploatavimo saugos taisyklės“, 2010 m. (galiojanti suvestinė redakcija nuo 2010-04-21);
4. „Bendrosios priešgaisrinės saugos taisyklės“, 2010 m. (galiojanti suvestinė redakcija nuo 2023-05-01);
5. „Gaisrinė saugos pagrindiniai reikalavimai“, 2022m. (galiojanti suvestinė redakcija nuo 2022-01-01);
6. STR 1.04.04:2017. „Statinio projektavimas, projekto ekspertizė“ (galiojanti suvestinė redakcija nuo 2024-11-01);
7. STR 2.03.01:2019 „Statinių prieinamumas“ (galiojanti suvestinė redakcija nuo 2020-01-01);
8. STR 1.01.03:2017 „Statinių klasifikavimas“ (galiojanti suvestinė redakcija nuo 2022-11-01);
9. STR 2.02.01:2004 „Gyvenamieji pastatai“ (galiojanti suvestinė redakcija nuo 2022-07-16);
10. „Gaisro aptikimo ir signalizavimo sistemos, projektavimo ir įrengimo taisyklės“, 2009 m. (galiojanti suvestinė redakcija nuo 2024-11-06);
11. LST 1516:2015 „Statinio projektas. Bendrieji įforminimo reikalavimai“.

Bet koks neatitikimas ir prieštaravimas tarp normų, standartų ir taikymo kodų yra konsultacijų tarp Užsakovo ir Rangovo objektas. Galutinis sprendimas turi būti priimamas Užsakovo. Įranga ir montavimo darbai turi atitikti pripažintą inžinerinę praktiką bei atitikti taikytinus nacionalinius normatyvus.

### Kompiuterinės programos

Projekto parengimui naudojamos šios kompiuterinės programos: MS Windows 10, MS Office 2016, AutoCAD 2018, PDF Split and Merge basic.

Bet koks neatitikimas ir prieštaravimas tarp normų, standartų ir taikymo kodų yra konsultacijų tarp Užsakovo ir Rangovo objektas. Galutinis sprendimas turi būti priimamas Užsakovo. Įranga ir montavimo darbai turi atitikti pripažintą inžinerinę praktiką bei atitikti taikytinus nacionalinius normatyvus.

Gaisro aptikimo ir stebėjimo signalizacijos dalį sudaro patalpo (patalpų) gaisro aptikimo, įspėjimo apie gaisrą elektroninės ir garsinės signalizacijos duomenų perdavimo gaisrinės saugos tarnyboms, darbuotojams ir lankytojams sistema.

### Esamo pastato situacija

Remontuojamo pastato patalpose yra įrengta esama A tipo gaisro aptikimo ir signalizavimo sistema. Dalyje pertvarkomų patalpų esamus detektorius numatoma išmontuoti ir vietoje jų įrengti naujus.

### Gaisro aptikimo ir signalizavimo sistema.

Gaisro aptikimo ir stebėjimo signalizacijos dalį sudaro patalpų gaisro aptikimo, įspėjimo apie gaisrą sistema.

Gaisro aptikimo ir signalizavimo sistema, jos sudedamųjų dalių atitiktis vertinama pagal galiojančius statybos produktų, kitų gaminių ir įrenginių atitiktį reglamentuojančius teisės aktus, pilnas sertifikuotas gaisro aptikimo ir signalizavimo sistemos tarpusavio įrenginių suderinamumas pagal LST EN 54-13 standartą.

|                  |   |             |  |         |  |       |      |
|------------------|---|-------------|--|---------|--|-------|------|
| Atestat<br>o Nr. | MB „NC PROJEKTAI“<br>ĮMONĖS KODAS 302915665<br><br>SANTARIŠKIŲ G.109-1, LT-08200; +370 6 86 20099,<br>EL.P.: cn.arvydas@gmail.com |             |  |         | Viešbučių paskirties pastato- motelio su<br>kempingu ( un. Nr. 4400-2008-2740) , Minsko pl.<br>14 Vilniuje, dalies patalpų paskirties keitimo į<br>gydymo paskirties (slaugos namai) patalpas<br>kapitalinio remonto projektas |       |      |
| A991             | PV  | N.Cibulskis |  | 2024 04 | Aiškinamasis raštas  | Laida |      |
| 25871            | PDV   | J.Gžibovski |  | 2024 04 |  | 0     |      |
| Stadija          | Statytojas  |             |  |         | Kompleksas   | Lapas | Lapų |
| LT               | UAB "KRETA"   |             |  |         | NC24-03/2-GSS-AR   | 1     | 3    |

Esamame pastate yra įrengta adresinė centralė su dūminiais detektoriais ir pavojaus mygtukais. Gaisrinė centralė yra pajungta prie  $\sim 230V \pm 10\%$  50 Hz elektros tinklo. Pagal elektros energijos tiekimo patikimumo kategoriją, centralė priskiriama prie I-os kategorijos. Dingus 230V įtampai centralė automatiškai persijungia prie akumuliatoriaus baterijų, nuo kurių sistema normaliai funkcionuoja ne mažiau kaip 24 valandas, o dingus maitinimo įtampai aliarmo būsenoje - ne mažiau 3 val.

Petvarkomuose patalpose esamus gaisrinius detektorius numatoma išmontuoti. Jų vietoje įrengiami nauji dūmų detektoriai, kurie pajungiami prie esamos centralės. Detektoriai tvirtinami prie pakabinamųjų lubų. Taip pat detektoriai įrengiami ir virš pakabinamųjų lubų.

Patalpose prie evakuacinių išėjimų, ne toliau kaip 3 m nuo durų angos, yra įrengti ranka valdomi pavojaus signalizavimo įtaisai. Didžiausias atstumas nuo toliausios žmonių buvimo vietos pastatuose iki artimiausio ranka valdomo pavojaus signalizavimo įtaiso neviršija 30 m. Ranka valdomi pavojaus signalizavimo įtaisai įrengiami 1,5 m. aukštyje nuo grindų lygio ir skirti signalui apie gaisrą sukelti rankiniu būdu.

Pastate yra įrengtos esamos vidinės sirenos, ant pastato fasadinės pusės lauko sirena su blykste. Esamo sirenos nekeičiamos. Naujai įrengiamose WC žmonėms su negalia įrengiamos blykstės.

Automatinė gaisro aptikimo ir signalizavimo sistema užtikrins signalų apie gaisrą, gedimą automatinį formavimą ir perdavimą apsaugos įmonės budėtojams. Taip pat bus perduotas signalas:

- signalų apie gaisrą, gedimą automatinį formavimą ir perdavimą apsaugos įmonės budėtojams;
- oro kondicionavimo, pritekamosios ir ištraukiamosios ventiliacijos ventiliatorių išjungimą
- liftų valdymą;
- perspėjimo apie gaisrą evakuacijos ir valdymo sistemos įjungimą;
- gaisrinių čiaupų sistemos įjungimas;
- evakuacijos durų atblokovimą.

Kiekvienas detektorius sistemoje turi unikalų eilės numerį (adresa) ir aprašant jį gaisro signalizacijos centralėje, nurodoma konkreti to detektoriaus montavimo vieta (patalpa).

Instaliacijos vykdymui numatytas gaisrinei signalizacijai skirtas ekranuotas kabelis Cu 2x1,0, E60. Visi laidai sujungiami lituojant arba varžtų pagalba. Signalizacijos įrenginiai įžeminami vadovaujantis EIT ir gamyklos gamintojos keliama reikalavimais.

Brėžiniuose detektorių pastatymo vieta sąlyginė. Šis projektas nepakeičia normatyvinių teisės aktų ir kitų dokumentų. Gaisro detektorių tvirtinimo vieta, montavimo darbų eigoje gali būti koreguojama, priklausomai nuo lubų dizaino bei kitų inžinerinių sistemų įrangos išdėstymo, bet kokiu atveju detektoriai privalo būti montuojami pagal pirmiau išdėstytus reikalavimus bei „Gaisro aptikimo ir signalizavimo sistemos. Projektavimo ir įrengimo taisyklės“ reikalavimus.

Prietaisai ir signalizatoriai montuojami vadovaujantis jų technine dokumentacija ir aprašymais. Įvertinama visų darbo projekto metu atsiradusių papildomų patalpų, pertvarų, pakabinamų lubų, lubų perkritimų ir pan. įtaką gaisro detektorių išdėstymui. Visi darbų vykdymo metu numatomi sistemos pakeitimai turi būti daromi sutinkamai su visomis galiojančiomis normomis, taisyklėmis ir reikalavimais.

Visi sistemos kabeliai ir įranga markiruojami.

Tarpai tarp kabelių ir vamzdžių perėjose per sienas ir perdangas reikia per visą konstrukcijos storį užsandarinami nedegia ir lengvai pašalinama medžiaga. Atsparumas ugniai užsandarintose vietose turi būti ne mažesnis nei sienos ar perdangos. Taip pat, remiantis EIT reikalavimais, turi būti padidintas kabelių atsparumas ugniai ne mažiau kaip 0,3 m į šonus nuo statybinių konstrukcijų.

Visi šioje projekto dalyje numatyti prietaisai, įrengimai, aparatūra, kabeliai, montažinės medžiagos ir gaminiai montuojami, išbandomi ir suderinami pagal jų gamintojų standartus arba technines sąlygas.

Statybos montavimo darbai vykdomi laikantis saugumo technikos taisyklių ir LR statybos techninių reglamentų reikalavimų.

### **Įspėjimo apie gaisrą ir evakuacijos valdymo sistema.**

| NC24-03/2-GSS-AR | Lapas | Lapų | Laida |
|------------------|-------|------|-------|
|                  | 2     | 3    | 0     |



Remiantis GS dalies užduotimi pastate turi būti įrengta 2 tipo įspėjimo apie gaisrą ir evakuacijos valdymo sistema. Įspėjimo apie gaisrą ir evakuacijos valdymo sistema, kaip atskira sistema, neprojektuojama. Žmonių įspėjimas apie gaisrą bus vykdomas gaisrinių sirenų pagalba.

|                  |       |      |       |
|------------------|-------|------|-------|
| NC24-03/2-GSS-AR | Lapas | Lapų | Laida |
|                  | 3     | 3    | 0     |

## TECHNINĖS SPECIFIKACIJOS

### 1. BENDRIEJI REIKALAVIMAI

#### 1.1. Bendroji dalis

Šiuose projekto dokumentuose aprašomų darbų paskirtis – pagaminti, išbandyti, pristatyti į vietą, sumontuoti, pademonstruoti, perduoti ir išlaikyti nurodytas sistemas užbaigtoje ir visiškai eksploatuojamoje būklėje.

Visi darbai, kurie gali būti pagrįstai laikomi būtinais instaliavimo darbų užbaigimui ir tinkamam sistemų eksploatavimui, turi būti privalomi atlikti nepriklausomai nuo to, ar jie yra parodomi brėžiniuose arba apibūdinami šiame dokumente ar ne.

#### 1.2. Normos ir taisyklės

Atliekant darbus, turi būti laikomasi Lietuvoje galiojančių normų ir standartų. Bet koks neatitikimas ir prieštaravimas tarp normų, standartų ir taikymo kodų yra konsultacijų tarp Užsakovo ir Rangovo objektas. Galutinis sprendimas turi būti priimamas Užsakovo. Įranga ir montavimo darbai turi atitikti pripažintą inžinerinę praktiką bei atitikti taikytinus nacionalinius normatyvus.

Papildomai prie pateikiamų standartų ir saugumo normų, šios specifikacijos, kartu su taikytinomis projekcinėmis specifikacijomis, turi apspręsti elektrinės įrangos projektavimą, gamybą, tiekimą bei derinimą.

Naudojamos medžiagos turi atitikti bet kurios inspekcinės institucijos bandymų programos bei atestavimo reikalavimus, laikantis Tarptautinės komisijos elektros įrangos taisyklių atestavimu (CEE) paskelbtų taisyklių, su sąlyga, kad jos neprieštarauja įstatymams, kuriais vadovaujasi konkurso sąlygos.

Kai techninėse specifikacijose reikalaujama, kad medžiagos atlikimas, statyba ir kt. būtų geresnės kokybės nei reikalauja taisyklės ir normos, tuomet reikia laikytis „Techninių specifikacijų“ reikalavimų.

### 2. MEDŽIAGOS IR PRIETAISAI

#### 2.1. Bendroji dalis

Visi aparatai, įranga ir medžiagos, tiekiami pagal šią sutartį, visais atžvilgiais turi būti tokie, kaip nurodyta, sukonstruota bei pagaminta gamyklos sąlygomis. Medžiagos, aparatai ir įranga turi atitikti paskirtį. Įranga turi būti moderni ir nauja, išskyrus bandymams reikalingą įrangą.

Be techninės informacijos, pateikiamos kartu su šiuo pasiūlymu, Rangovas privalo pateikti tokią informaciją visiems siūlomiems gaminiais:

- gamintojo pavadinimas bei adresas;
- prekinis ženklas, modelis, kataloginis Nr.;
- eksploatacijos rodikliai, aprašomieji ir bandymų duomenys;
- gamintojo nurodymai montavimui ir panaudojimui.

Prieš darbo dokumentacijos rengimo pradžią Rangovas pateikia visų tiekti numatomų aparatų, įrangos bei medžiagų sąrašą ir gamintojus Užsakovo patvirtinimui.

#### 2.2. Įrengimų apsauga

Transportuojant, saugant ir instaliuojant, įrenginiai ir medžiagos turi būti apsaugoti nuo fizinių pažeidimų, purvo, drėgmės, šalčio, karščio.

Dažyti paviršiai turi būti apsaugoti gamykline nuimama apsauga (pvz. lipniu popieriumi).

Apgadinti dažyti paviršiai turi būti sutaisyti, nepabloginant apsauginių paviršiaus savybių. Perdažyta vieta neturi matytis.

#### 2.3. Medžiagų patvirtinimas

Visi įrengimai ir medžiagos, prieš juos pristatant į statybos aikštelę, turi būti patvirtinti Užsakovo.

Sistemos ar įrenginiai, susidedantys iš atskirų komponentų, turi būti pateikti vientisai. Atskiri sistemos komponentų deriniai nepriimtini.

|                  |   |             |  |         |  |       |       |
|------------------|---|-------------|--|---------|--|-------|-------|
| Atestat<br>o Nr. | MB “NC PROJEKTAI”<br>ĮMONĖS KODAS 302915665 |             |  |         | Viešbučių paskirties pastato- motelio su<br>kempingu ( un. Nr. 4400-2008-2740) , Minsko pl.<br>14 Vilniuje, dalies patalpų paskirties keitimo į<br>gydymo paskirties (slaugos namai) patalpas<br>kapitalinio remonto projektas |       |       |
| A991             | PV  | N.Cibulskis |  | 2024 04 | Techninės specifikacijos   |       | Laida |
| 25871            | PDV   | J.Gžibovski |  | 2024 04 |  |       | 0     |
| Stadija          | Statytojas                                  |             |  |         | Kompleksas   | Lapas | Lapų  |
| LT               | UAB “KRETA”                                 |             |  |         | NC24-03/2-GSS-TS   | 1     | 4     |

Patvirtinimui turi būti paruošta visa medžiaga (katalogai, aprašomoji literatūra, techniniai duomenys), kuri leistų Užsakovui įsitikinti siūlomos įrangos atitikimą specifikacijai.

#### 2.4. Įėjimo / išėjimo modulis

- Įėjimo / išėjimo modulių: 1, 4;
- 24VDC 40mA įėjimai arba išėjimai;
- Laisvai programuojamas. Gali būti naudojamas su kitomis sistemomis 250VAC/10A kontroliuojamiems išėjimams. Programuojami išėjimai arba įėjimai: 1 x 24 VDC / 40 mA; 4 x 24 VDC / 40mA.

#### 2.5. Dūmų detektorius

- Auto-adresacijos funkcija;
- Optinis;
- Su montavimo baze;
- Įmontuotas izoliatorius;
- Vartojama srovė < 100µA;
- Darbo temperatūra -10 ~ +60°C;
- IP klasė IP44;
- Standartai: LST EN-54;

#### 2.6. Priešgaisrinis pavojaus mygtukas

- gaisrinis rankinis pavojaus mygtukas;
- su fiksacija, atsistatantis raktelio pagalba;
- maitinimo įtampa 17-28Vdc;
- darbo temperatūra nuo -20°C iki +50°C;
- matmenys 85 x 85 x 50mm;
- svoris 130g.

#### 2.7. Sirenos

##### 2.7.1. Vidinė sirena

- 18V – 30V darbinė įtampa;
- 80 – 110 db galia (priklausomai nuo tono);
- 0°C - +60°C darbinė temperatūra;
- Sertifikuotas pagal LST EN-54 normatyvus.

##### 2.7.2. Vidaus šviesos signalizatorius (blykstė)

- 18V – 30V darbinė įtampa;
- Su raudona blykste.

#### 2.8. Kabeliai

- Priešgaisrinis kabelis E90;
- Atsparus ugniai iki 90 min;
- Ekranuotas;
- Laidininkų kiekis ir skersmuo: 2x1,0 mm + 0,5 mm žemė;

#### 2.9. Vamzdžiai

Standūs instaliaciniai vamzdžiai skirti montuoti po tinku, virš tinko. Naudojami kabelių ir laidų paklojimui ir apsaugai.

- Vamzdžio ilgis: 3 m;
- Atsparumas: 320 N/5 cm;
- Žemiausia eksploatavimo temperatūra: -5 °C;
- Aukščiausia eksploatavimo temperatūra: +60 °C;
- Vamzdžiai turi atitikti IEC 423, 614 standartą;
- Behalogeninis;
- Vamzdžio galas: išplatintas;
- Spalva: balta arba pilka.

#### 2.10. Papildomos montažinės medžiagos

| NC24-03/2-GSS-TS | Lapas | Lapų | Laida |
|------------------|-------|------|-------|
|                  | 2     | 4    | 0     |

Tvirtinimo, montavimo, pagalbinės, markiravimo medžiagos – visos instaliacijai atlikti reikalingos medžiagos, kurios reikalingos atlikti instaliaciją pagal šio projekto reikalavimus.

Visos žiniaraštyje nenurodytos medžiagos, kurios gali būti pagrįstai laikomos būtinomis darbų užbaigimui, nepriklausomai nuo to, ar jos yra nurodytos arba apibūdintos šiame dokumente, ar ne.

### 3. MONTAŽAS

Visos medžiagos ir įrenginiai turi būti instaliuojami pagal gamintojo rekomendacijas. Atsiradus neatitikimams tarp gamintojo rekomendacijų ir šių specifikacijų, įskaitant ir čia minimas normas ir standartus, Rangovas, prieš pradėdamas montuoti, turi tai suderinti su Užsakovu.

Atliekant darbus įvertinama darbuotojų sauga ir sveikata, bei instrukuota brigada pagal įmonės darbuotojų saugos ir sveikatos instrukcijas. Prieš pradėdant darbus vadovaujantis projektine dokumentacija nustatoma darbo apimtis, darbo vietos zona, darbo metodas. Įrangos montavimo metu nužymima detektoriaus montavimo vietą, pagal tai kaip to reikalauja detektoriaus techninės charakteristikos ir montavimo brėžiniai, vadovaujantis pastatų ir priešgaisrinėmis normomis. Po to išgręžiamos skylės detektoriaus tvirtinimui. O po to panaudojant tvirtinimo elementus pritvirtintas detektorius. Pajungiamas daviklis prie paruošto signalinio kabelio, pagal numatytą darbo užduotyje jungimo būdą. Patikrinama atliktų darbų kokybę ir detektoriaus veikimas.

Įrenginių aptarnavimo erdvė turi būti ne mažesnė, nei nurodyta normatyviniuose dokumentuose ar gamintojų rekomendacijose.

Apšvietimo ir ekranuoti silpnų srovių kabeliai klojami taip, kad tarp jų būtų minimaliai 50mm atstumas. Jei tarp šių kabelių yra ištisa plieninė pertvara, atstumas gali būti sumažintas iki 5 mm. Esant neekranuotiems silpnų srovių kabeliams, minimalus atstumas turi būti 200mm.

#### 3.1. Gaisrinių detektorių montavimas

Dūmų detektoriai paprastai įrengiami palubėje. Atstumas nuo sienos iki detektorių turi būti ne mažesnis kaip 0,5 m. Kai detektoriai negali būti įrengiami ant lubų, jie įrengiami ant sienų, sijų ir kolonų. Taip pat leidžiama kabinti ant lynų. Kiekvienas detektorius turi būti tvirtinamas ne mažiau kaip dviem lynais, siekiant išlaikyti juos lygiagrečiai su saugomos patalpos grindimis. Dūmų detektoriai įrengiami kiekviename lubų plote, kurį riboja statybinės konstrukcijos (sijos, plokščių briaunos ir pan.), išsikišančios nuo lubų plokštumos 0,4 m ir daugiau.

Patalpose, kuriose yra pakabinamosios lubos, gaisro detektoriai turi būti įrengiami virš pakabinamųjų lubų (prie perdangos, denginio erdvėje virš pakabinamųjų lubų) ir po jomis (prie pakabinamųjų lubų tiesiogiai patalpoje). Detektoriai virš pakabinamųjų lubų neįrengiami, jei erdvė tarp pakabinamųjų lubų ir perdangos denginio mažesnė kaip 0,4 m.

#### 3.2. Gaisrinių pavojaus mygtukų montavimas

Ranka valdomi pavojaus signalizavimo įtaisai įrengiami pastato viduje ir išorėje ant sienų ir konstrukcijų 1,5 m aukštyje nuo grindų ar žemės paviršiaus. Pastato viduje ranka pavojaus mygtukai įrengiami evakuacijos keliuose (koridoriuose, praeigose, laiptinėse ir t.t.), o prireikus - atskiruose patalpose. Didžiausias atstumas nuo tolimiausios žmonių buvimo vietos pastatuose iki artimiausio ranka valdomo įtaiso neturi viršyti 30 m, lauke šis atstumas gali būti padidintas iki 100 m. Ranka valdomi pavojaus signalizavimo įtaisai įrengiami po vieną kiekvieno aukšto laiptinių aikštelėse.

#### 3.3. Sirenų montavimas

Lauko sirenos montuojamos ant išorinės pastato fasado sienos ne žemiau kaip 3 m aukštyje, gerai matomoje vietoje nuo privažiavimo pusės. Sirenos valdymo kabelis atvedamas per kiaurymę tiesiai iš vidinės pastato pusės į montavimo vietą. Kiaurymė užtaisoma nuo drėgmės patekimo į pastato vidų gipsu, silikonu ar kitomis statybinėmis medžiagomis. Jeigu nėra galimybės atvesti kabelio tiesiai iš vidinės pusės, tada leidžiama valdymo kabelį kloti išorinėje pusėje, apsaugant metaliniu arba smūgiams atspariu plastikiniu vamzdžiu arba kanalu. Lauko sirena turi turėti vidinį maitinimo šaltinį - bateriją, kad, pažeidus valdymo ar maitinimo kabelį, sirena galėtų skelbti autonominį aliarmo signalą. Sirena turi būti aprūpinta antisabotažiniais kontaktais nuo atidarymo ar nudaužymo.

Vidiniai signalizatoriai - sirenos, optiniai indikatoriai ir kiti montuojami projektuotojo nurodytose patalpose, kad indikuojami signalai būtų gerai girdimi ir matomi atsakingiems asmenims ar apsaugos darbuotojams.

#### 3.4. Kabelių montavimas

Kabeliai išvedžiojami paslėptu būdu po tinku ir atviru būdu tvirtinant prie lubų. Kabelių tvirtinimui (klojant kabelius atvirai) naudoti metalines apkabas. Nusileidimo vietose, kai kabelis klojamas atvirai, kabelis papildomai įtraukiamas į apsauginį vamzdį. Kabeliai tarp aukštų klojami apsauginiuose vamzdžiuose. Signalinio spindulio kabeliai klojami horizontaliai sienose 10-15 cm atstumu nuo lubų ir vertikalčiai iki įrenginių montavimo vietos taip, kad nebūtų pavojaus pažeisti kabelius vykdant apdailos darbus ar tvirtinant apšvietimo bei dizaino elementus. Šis atstumas gali būti keičiamas, atsižvelgiant į elektros maitinimo laidų sumontavimą. Pagrindinis reikalavimas - signaliniai kabeliai negali būti klojami lygiagrečiai elektros

| NC24-03/2-GSS-TS | Lapas | Lapų | Laida |
|------------------|-------|------|-------|
|                  | 3     | 4    | 0     |



maitinimo kabeliams arčiau kaip 40 cm. Jeigu yra neišvengiamas lygiagrečius paklojimas mažesniu atstumu (iki 15cm), tai lygiagrečiai einantis signalinio kabelio ilgis neturi viršyti 1,5m. Šis atstumas gali būti didesnis (iki 3m), bet tada kabeliai turi būti ekranuoti.

Leidžiama su signaliniais kabeliais praeiti pro elektros tinklo ir apšvietimo laidus 90 laipsnių kampų. Kur yra pakabinamos lubos rekomenduojama signalinius kabelius kloti virš pakabinamų lubų.

### 3.5. Vamzdžių montavimas.

Ant sienų klojami vamzdžiai turi atrodyti tvarkingai, eiti lygiagrečiai pagrindinėmis statybinių konstrukcijų linijomis ir galimai mažiau kristi į akis. Vamzdžiai tvirtinami prie pagrindo ne rečiau kaip kas 1m; jeigu tvirtinama laikikliais, jie turi atitikti vamzdžio diametrą; laikikliai tvirtinami ne arčiau kaip 25 cm nuo movos.

Klojant vamzdžius ant grindų, žiūrėti, kad užpilamas betono sluoksnis būtų storesnis už vamzdžio diametrą; priešingu atveju – reikia iškirsti griovį vamzdžio įleidimui; tas pats galioja ir klojant vamzdžius sienose. Vamzdžiai jungiami specialiomis movomis; movos pastato išorėje hermetinamos silikoniniu hermetiku;

Pereinant iš grindų į sieną arba darant 90° naudoti gofruotas movas; daryti smailius kampus (mažiau kaip 90°) – draudžiama.

Vamzdžių klojimo trasoje ne rečiau kaip kas 25 m ir vamzdžių atsišakojimo vietose (montuojamos) pratraukimo dėžutės; pratraukimo dėžutės taip pat statomos jei trasos atkarpoje yra daugiau negu 2 posūkiai (po 90°). Pratraukimo dėžutės montuojamos sienose arba grindyse. Dangtelis turi būti vienoje plokštumoje arba grindų dangos lygyje. Dėžutės tvirtinamos įtinkuojant, įbetonuojant arba varžtais. Vamzdžiai turi įeiti į pratraukimo dėžutes 1-2 cm. Į dėžutes vamzdžiai įvedami tiesiogiai arba per gofruotas movas. Įvadai turi būti padaryti taip, kad nesunkiai būtų galima įkišti pratraukimo vielą ir pritraukti kabelius.

Į paklotus vamzdžius įveriamos pratraukimo virvutės. Ant kiekvieno virvutės galo užrišamas 5-10 cm ilgio vamzdžio gabalėlis (kad neišsivertų). Vamzdžių galai hermetinami, kad nebūtų užkišti.

### 3.6. Papildomi darbai

- žiniaraštyje nenurodyti smulkūs darbai, skirti kabelinių kanalų montavimui, perėjimų tarp sienų užsandarinimui, kabelių komutacijai, markiravimui, tvirtinimui, dėžių įžeminimui ir t.t.;
- žiniaraštyje nenurodyti baldų ir kitų stambių daiktų, kurie trukdo darbui, atitraukimo ir užbaigus darbus pastatymo atgal į vietą darbai;
- visi žiniaraštyje nenurodyti darbai, kurie gali būti pagrįstai laikomi būtinais darbų užbaigimui, nepriklausomai nuo to, ar jie yra parodyti brėžiniuose, arba apibūdinti šiame dokumente, ar ne.

### 3.7. Vietiniai bandymai

Be kitų bandymų, numatytų šioje specifikacijoje, papildomai turi būti laikomasi šių bendrų reikalavimų:

Bandymai turi būti vykdomi taip, kad, kur tik galima, kiekvieną gautą rezultatą būtų galima patikrinti iš dviejų nepriklausomų atskaitos taškų.

Pabaigęs atskiras darbų dalis, Rangovas kartu su Užsakovu privalo atlikti visus vietinius bandymus.

Rangovas savo lėšomis užtikrina aprūpinimą kvalifikuota darbo jėga ir aparatūra bei prietaisais, reikalingais efektyviam darbui bei priežiūrai. Prietaisų tikslumas, reikalui esant, turi būti pademonstruotas.

Kiekviena užbaigta komplekso sistema turi būti išbandyta kaip visuma realiomis sąlygomis, kad Užsakovas įsitikintų, jog kiekvienas komponentas sąveikoje su likusia sistemos dalimi funkcionuoja teisingai.

Rangovas privalo atlikti visus kalibravimus ir bandymus, reikalingus užtikrinti, kad jo darbai ir visi prietaisai, medžiagos ir komponentai yra patenkinamos fizinės būklės ir atlieka numatytas funkcijas bei operacijas. Derinimai, įrodantys kad sistema veikia, kaip numatyta, turi būti atlikti nemokamai.

Prieš paskelbiant galutinę išvadą, Rangovas privalo pateikti Užsakovui visų bandymų duomenų lapus. Šie lapai turi būti užpildyti po apsauginių įrenginių suderinimo. Juose turi būti pateikta tokia informacija:

- Įrangos kodas ir aprašymas
- Pilni identifikacinės plokštelės duomenys
- Bandymų procedūros aprašymas
- Techniniai bandymų rezultatai
- Bandymų data
- Personalas dalyvavęs bandymuose
- Pastabos ir klaidų aprašymas
- Bandymų prietaisų sąrašas

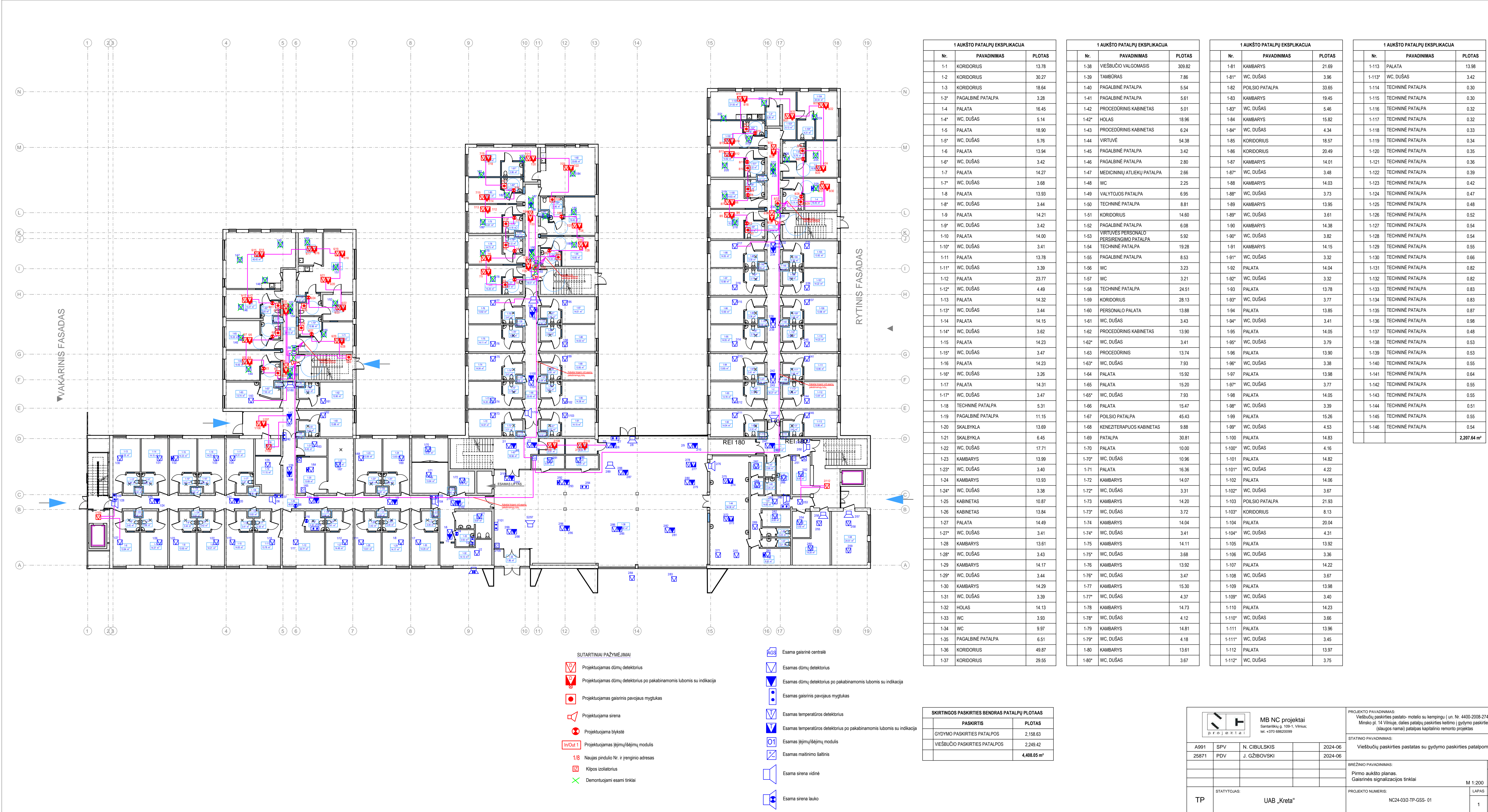
| NC24-03/2-GSS-TS | Lapas | Lapų | Laida |
|------------------|-------|------|-------|
|                  | 4     | 4    | 0     |

| Poz..<br>Eil. Nr. | Pavadinimas ir techninės charakteristikos                    | Žymuo    | Mato<br>vnt. | Kiekis | Papildomi<br>duomenys |
|-------------------|--|----------|--------------|--------|-----------------------|
|                   | <b>MEDŽIAGŲ ŽINIARAŠTIS</b>                                  |          |              |        |                       |
| 1.                | Analoginės adresinės centralės išplėtimo modulis, 3-jų kilpų |          | vnt.         | 1      |                       |
| 2.                | 1 Įėjimo / Išėjimo modulis                                   | TS 2.4   | vnt.         | 2      |                       |
| 3.                | Dūmų detektorius   | TS 2.5   | vnt.         | 85     |                       |
| 4.                | Dūmų detektorius po pakabinamomis lubomis su indikacija      | TS 2.5   | vnt.         | 76     |                       |
| 5.                | Kilpos izoliatorius  |          | vnt.         | 6      |                       |
| 6.                | Priešgaisrinio pavojaus mygtukas                             | TS 2.6   | vnt.         | 40     |                       |
| 7.                | Gaisrinė vidinė sirena                                       | TS 2.7.1 | vnt.         | 6      |                       |
| 8.                | Vidaus šviesos signalizatorius (blykstė)                     | TS 2.7.2 | vnt.         | 34     |                       |
| 9.                | Kabelis 2x1,0  | TS 2.8   | m.           | 1350   |                       |
| 10.               | Vamzdis Ø20  | TS 2.9   | m.           | 200    |                       |
| 11.               | Papildomos montažinės medžiagos                              | TS 2.10  | kompl.       | 1      |                       |
|                   |  |          |              |        |                       |
|                   | <b>DARBŲ KIEKIŲ ŽINIARAŠTIS</b>                              |          |              |        |                       |
| 1.                | Gaisrinių detektorių montavimas                              | TS 3.1   | vnt.         | 161    |                       |
| 2.                | Priešgaisrinio pavojaus mygtuko montavimas                   | TS 3.2   | vnt.         | 40     |                       |
| 3.                | Įvesties / Išvesties modulio montavimas                      |          | vnt.         | 2      |                       |
| 4.                | Sirenų, blyksčių montavimas                                  | TS 3.3   | vnt.         | 40     |                       |
| 5.                | Kabelio montavimas   | TS 3.4   | m.           | 1350   |                       |
| 6.                | Vamzdžio montavimas  | TS 3.5   | m.           | 200    |                       |
| 7.                | Gaisrinių detektorių demontavimas                            |          | vnt.         | 85     |                       |
| 8.                | Priešgaisrinio pavojaus mygtuko demontavimas                 |          | vnt.         | 6      |                       |
| 9.                | Sirenų, blyksčių demontavimas                                |          | vnt.         | 6      |                       |
| 10.               | Kabelio demontavimas   |          | m.           | 800    |                       |
| 11.               | Papildomi darbai   | TS 3.6   | kompl.       | 1      |                       |
| 12.               | Paleidimo derinimo darbai                                    |          | kompl.       | 1      |                       |

**Pastabos:**

Kiekiai turi būti tikslinami DP metu. Nurodyti darbai turi būti įvertinti kompleksiskai, kartu su visais palydinčiais darbais.

|                  |  |             |  |         |  |  |  |       |      |
|------------------|--|-------------|--|---------|--|--|--|-------|------|
| Atestat<br>o Nr. | MB “NC PROJEKTAI”<br>ĮMONĖS KODAS 302915665                                    |             |  |         | Viešbučių paskirties pastato- motelio su<br>kempingu ( un. Nr. 4400-2008-2740) , Minsko pl.<br>14 Vilniuje, dalies patalpų paskirties keitimo į<br>gydymo paskirties (slaugos namai) patalpas<br>kapitalinio remonto projektas |  |  |       |      |
|                  | SANTARIŠKIŲ G.109-1, LT-08200; +370 6 86 20099,<br>EL.P. :cn.arvydas@gmail.com |             |  |         |  |  |  |       |      |
| A991             | PV   | N.Cibulskis |  | 2024 04 | Sąnaudų žiniaraštis  |  |  | Laida |      |
| 25871            | PDV  | J.Gžibovski |  | 2024 04 |  |  |  | 0     |      |
| Stadija          | Statytojas   |             |  |         | Kompleksas<br>NC24-03/2-GSS-SŽ   |  |  | Lapas | Lapų |
| LT               | UAB “KRETA”  |             |  |         |  |  |  | 1     | 1    |



SUTARTINAI PAŽYMĖJIMAI

Projektuojamas dūmų detektorius

Projektuojamas dūmų detektorius po pakabinamomis lubomis su indikacija

Projektuojamas gaisrinis pavojaus mygtukas

Projektuojama sirena

Projektuojama bylstė

Projektuojamas įėjimų/išėjimų modulis

Naujas pindulio Nr. ir įrenginio adresas

Kilpos izoliatorius

Demontuojami esami tinklai

Esama gaisrinė centralė

Esamas dūmų detektorius

Esamas dūmų detektorius po pakabinamomis lubomis su indikacija

Esamas gaisrinis pavojaus mygtukas

Esamas temperatūros detektorius

Esamas temperatūros detektorius po pakabinamomis lubomis su indikacija

Esamas įėjimų/išėjimų modulis

Esamas maitinimo šaltinis

Esama sirena vidinė

Esama sirena lauko

| 1 AUKŠTO PATALPŲ EKSPLIKACIJA |                   |        |
|-------------------------------|-------------------|--------|
| Nr.                           | PAVADINIMAS       | PLOTAS |
| 1-1                           | KORIDORIUS        | 13.78  |
| 1-2                           | KORIDORIUS        | 30.27  |
| 1-3                           | KORIDORIUS        | 18.64  |
| 1-3*                          | PAGALBINĖ PATALPA | 3.28   |
| 1-4                           | PALATA            | 16.45  |
| 1-4*                          | WC, DUŠAS         | 5.14   |
| 1-5                           | PALATA            | 18.90  |
| 1-5*                          | WC, DUŠAS         | 5.76   |
| 1-6                           | PALATA            | 13.94  |
| 1-6*                          | WC, DUŠAS         | 3.42   |
| 1-7                           | PALATA            | 14.27  |
| 1-7*                          | WC, DUŠAS         | 3.68   |
| 1-8                           | PALATA            | 13.93  |
| 1-8*                          | WC, DUŠAS         | 3.44   |
| 1-9                           | PALATA            | 14.21  |
| 1-9*                          | WC, DUŠAS         | 3.42   |
| 1-10                          | PALATA            | 14.00  |
| 1-10*                         | WC, DUŠAS         | 3.41   |
| 1-11                          | PALATA            | 13.78  |
| 1-11*                         | WC, DUŠAS         | 3.39   |
| 1-12                          | PALATA            | 23.77  |
| 1-12*                         | WC, DUŠAS         | 4.49   |
| 1-13                          | PALATA            | 14.32  |
| 1-13*                         | WC, DUŠAS         | 3.44   |
| 1-14                          | PALATA            | 14.15  |
| 1-14*                         | WC, DUŠAS         | 3.62   |
| 1-15                          | PALATA            | 14.23  |
| 1-15*                         | WC, DUŠAS         | 3.47   |
| 1-16                          | PALATA            | 14.23  |
| 1-16*                         | WC, DUŠAS         | 3.26   |
| 1-17                          | PALATA            | 14.31  |
| 1-17*                         | WC, DUŠAS         | 3.47   |
| 1-18                          | TECHNINĖ PATALPA  | 5.31   |
| 1-19                          | PAGALBINĖ PATALPA | 11.15  |
| 1-20                          | SKALBYKLA         | 13.69  |
| 1-21                          | SKALBYKLA         | 6.45   |
| 1-22                          | WC, DUŠAS         | 17.71  |
| 1-23                          | KAMBARYS          | 13.99  |
| 1-23*                         | WC, DUŠAS         | 3.40   |
| 1-24                          | KAMBARYS          | 13.93  |
| 1-24*                         | WC, DUŠAS         | 3.38   |
| 1-25                          | KABINETAS         | 10.87  |
| 1-26                          | KABINETAS         | 13.84  |
| 1-27                          | PALATA            | 14.49  |
| 1-27*                         | WC, DUŠAS         | 3.41   |
| 1-28                          | KAMBARYS          | 13.61  |
| 1-28*                         | WC, DUŠAS         | 3.43   |
| 1-29                          | KAMBARYS          | 14.17  |
| 1-29*                         | WC, DUŠAS         | 3.44   |
| 1-30                          | KAMBARYS          | 14.29  |
| 1-31                          | WC, DUŠAS         | 3.39   |
| 1-32                          | HOLAS             | 14.13  |
| 1-33                          | WC                | 3.93   |
| 1-34                          | WC                | 9.97   |
| 1-35                          | PAGALBINĖ PATALPA | 6.51   |
| 1-36                          | KORIDORIUS        | 49.87  |
| 1-37                          | KORIDORIUS        | 29.55  |

| 1 AUKŠTO PATALPŲ EKSPLIKACIJA |   |        |
|-------------------------------|---|--------|
| Nr.                           | PAVADINIMAS                             | PLOTAS |
| 1-38                          | VIEŠBUČIO VALGOMASIS                    | 309.82 |
| 1-39                          | TAMBŪRAS                                | 7.86   |
| 1-40                          | PAGALBINĖ PATALPA                       | 5.54   |
| 1-41                          | PAGALBINĖ PATALPA                       | 5.61   |
| 1-42                          | PROCEDŪRINIS KABINETAS                  | 5.01   |
| 1-42*                         | HOLAS                                   | 18.96  |
| 1-43                          | PROCEDŪRINIS KABINETAS                  | 6.24   |
| 1-44                          | VIRTUVĖ                                 | 54.38  |
| 1-45                          | PAGALBINĖ PATALPA                       | 3.42   |
| 1-46                          | PAGALBINĖ PATALPA                       | 2.80   |
| 1-47                          | MEDICININIŲ ATLIEKŲ PATALPA             | 2.66   |
| 1-48                          | WC                                      | 2.25   |
| 1-49                          | VALYTOJOS PATALPA                       | 6.95   |
| 1-50                          | TECHNINĖ PATALPA                        | 8.81   |
| 1-51                          | KORIDORIUS                              | 14.60  |
| 1-52                          | PAGALBINĖ PATALPA                       | 6.08   |
| 1-53                          | VIRTUVES PERSONALO PERSIRENGIMO PATALPA | 5.92   |
| 1-54                          | TECHNINĖ PATALPA                        | 19.28  |
| 1-55                          | PAGALBINĖ PATALPA                       | 8.53   |
| 1-56                          | WC                                      | 3.23   |
| 1-57                          | WC                                      | 3.21   |
| 1-58                          | TECHNINĖ PATALPA                        | 24.51  |
| 1-59                          | KORIDORIUS                              | 28.13  |
| 1-60                          | PERSONALO PALATA                        | 13.88  |
| 1-61                          | WC, DUŠAS                               | 3.43   |
| 1-62                          | PROCEDŪRINIS KABINETAS                  | 13.90  |
| 1-62*                         | WC, DUŠAS                               | 3.41   |
| 1-63                          | PROCEDŪRINIS                            | 13.74  |
| 1-63*                         | WC, DUŠAS                               | 7.93   |
| 1-64                          | PALATA                                  | 15.92  |
| 1-65                          | PALATA                                  | 15.20  |
| 1-65*                         | WC, DUŠAS                               | 7.93   |
| 1-66                          | PALATA                                  | 15.47  |
| 1-67                          | POILSIO PATALPA                         | 45.43  |
| 1-68                          | KENZITERAPIJOS KABINETAS                | 9.88   |
| 1-69                          | PATALPA                                 | 30.81  |
| 1-70                          | PALATA                                  | 10.00  |
| 1-70*                         | WC, DUŠAS                               | 10.96  |
| 1-71                          | PALATA                                  | 16.36  |
| 1-72                          | KAMBARYS                                | 14.07  |
| 1-72*                         | WC, DUŠAS                               | 3.31   |
| 1-73                          | KAMBARYS                                | 14.20  |
| 1-73*                         | WC, DUŠAS                               | 3.72   |
| 1-74                          | KAMBARYS                                | 14.04  |
| 1-74*                         | WC, DUŠAS                               | 3.41   |
| 1-75                          | KAMBARYS                                | 14.11  |
| 1-75*                         | WC, DUŠAS                               | 3.68   |
| 1-76                          | KAMBARYS                                | 13.92  |
| 1-76*                         | WC, DUŠAS                               | 3.47   |
| 1-77                          | KAMBARYS                                | 15.30  |
| 1-77*                         | WC, DUŠAS                               | 4.37   |
| 1-78                          | KAMBARYS                                | 14.73  |
| 1-78*                         | WC, DUŠAS                               | 4.12   |
| 1-79                          | KAMBARYS                                | 14.81  |
| 1-79*                         | WC, DUŠAS                               | 4.18   |
| 1-80                          | KAMBARYS                                | 13.61  |
| 1-80*                         | WC, DUŠAS                               | 3.67   |

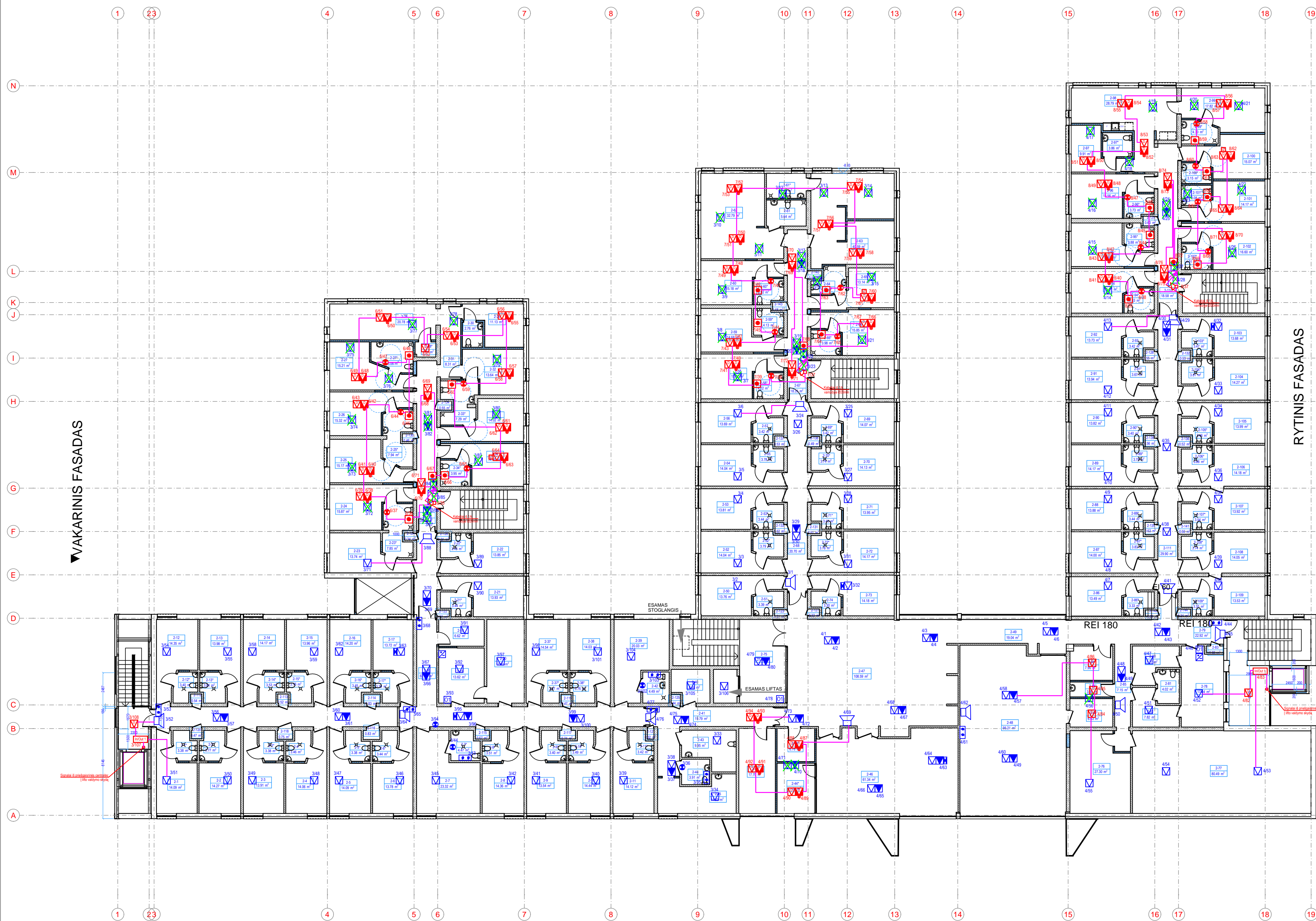
| 1 AUKŠTO PATALPŲ EKSPLIKACIJA |                 |        |
|-------------------------------|-----------------|--------|
| Nr.                           | PAVADINIMAS     | PLOTAS |
| 1-81                          | KAMBARYS        | 21.69  |
| 1-81*                         | WC, DUŠAS       | 3.96   |
| 1-82                          | POILSIO PATALPA | 33.65  |
| 1-83                          | KAMBARYS        | 19.45  |
| 1-83*                         | WC, DUŠAS       | 5.46   |
| 1-84                          | KAMBARYS        | 15.82  |
| 1-84*                         | WC, DUŠAS       | 4.34   |
| 1-85                          | KORIDORIUS      | 18.57  |
| 1-86                          | KORIDORIUS      | 20.49  |
| 1-87                          | KAMBARYS        | 14.01  |
| 1-87*                         | WC, DUŠAS       | 3.48   |
| 1-88                          | KAMBARYS        | 14.03  |
| 1-88*                         | WC, DUŠAS       | 3.73   |
| 1-89                          | KAMBARYS        | 13.95  |
| 1-89*                         | WC, DUŠAS       | 3.61   |
| 1-90                          | KAMBARYS        | 14.38  |
| 1-90*                         | WC, DUŠAS       | 3.82   |
| 1-91                          | KAMBARYS        | 14.15  |
| 1-91*                         | WC, DUŠAS       | 3.32   |
| 1-92                          | PALATA          | 14.04  |
| 1-92*                         | WC, DUŠAS       | 3.32   |
| 1-93                          | PALATA          | 13.78  |
| 1-93*                         | WC, DUŠAS       | 3.77   |
| 1-94                          | PALATA          | 13.85  |
| 1-94*                         | WC, DUŠAS       | 3.41   |
| 1-95                          | PALATA          | 14.05  |
| 1-95*                         | WC, DUŠAS       | 3.79   |
| 1-96                          | PALATA          | 13.90  |
| 1-96*                         | WC, DUŠAS       | 3.38   |
| 1-97                          | PALATA          | 13.98  |
| 1-97*                         | WC, DUŠAS       | 3.77   |
| 1-98                          | PALATA          | 14.05  |
| 1-98*                         | WC, DUŠAS       | 3.39   |
| 1-99                          | PALATA          | 15.26  |
| 1-99*                         | WC, DUŠAS       | 4.53   |
| 1-100                         | PALATA          | 14.83  |
| 1-100*                        | WC, DUŠAS       | 4.16   |
| 1-101                         | PALATA          | 14.82  |
| 1-101*                        | WC, DUŠAS       | 4.22   |
| 1-102                         | PALATA          | 14.06  |
| 1-102*                        | WC, DUŠAS       | 3.67   |
| 1-103                         | POILSIO PATALPA | 21.93  |
| 1-103*                        | KORIDORIUS      | 8.13   |
| 1-104                         | PALATA          | 20.04  |
| 1-104*                        | WC, DUŠAS       | 4.31   |
| 1-105                         | PALATA          | 13.92  |
| 1-106                         | WC, DUŠAS       | 3.36   |
| 1-107                         | PALATA          | 14.22  |
| 1-108                         | WC, DUŠAS       | 3.67   |
| 1-109                         | PALATA          | 13.98  |
| 1-109*                        | WC, DUŠAS       | 3.40   |
| 1-110                         | PALATA          | 14.23  |
| 1-110*                        | WC, DUŠAS       | 3.66   |
| 1-111                         | PALATA          | 13.96  |
| 1-111*                        | WC, DUŠAS       | 3.45   |
| 1-112                         | PALATA          | 13.97  |
| 1-112*                        | WC, DUŠAS       | 3.75   |

| 1 AUKŠTO PATALPŲ EKSPLIKACIJA |                  |             |
|-------------------------------|------------------|-------------|
| Nr.                           | PAVADINIMAS      | PLOTAS      |
| 1-113                         | PALATA           | 13.98       |
| 1-113*                        | WC, DUŠAS        | 3.42        |
| 1-114                         | TECHNINĖ PATALPA | 0.30        |
| 1-115                         | TECHNINĖ PATALPA | 0.30        |
| 1-116                         | TECHNINĖ PATALPA | 0.32        |
| 1-117                         | TECHNINĖ PATALPA | 0.32        |
| 1-118                         | TECHNINĖ PATALPA | 0.33        |
| 1-119                         | TECHNINĖ PATALPA | 0.34        |
| 1-120                         | TECHNINĖ PATALPA | 0.35        |
| 1-121                         | TECHNINĖ PATALPA | 0.36        |
| 1-122                         | TECHNINĖ PATALPA | 0.39        |
| 1-123                         | TECHNINĖ PATALPA | 0.42        |
| 1-124                         | TECHNINĖ PATALPA | 0.47        |
| 1-125                         | TECHNINĖ PATALPA | 0.48        |
| 1-126                         | TECHNINĖ PATALPA | 0.52        |
| 1-127                         | TECHNINĖ PATALPA | 0.54        |
| 1-128                         | TECHNINĖ PATALPA | 0.54        |
| 1-129                         | TECHNINĖ PATALPA | 0.55        |
| 1-130                         | TECHNINĖ PATALPA | 0.66        |
| 1-131                         | TECHNINĖ PATALPA | 0.82        |
| 1-132                         | TECHNINĖ PATALPA | 0.82        |
| 1-133                         | TECHNINĖ PATALPA | 0.83        |
| 1-134                         | TECHNINĖ PATALPA | 0.83        |
| 1-135                         | TECHNINĖ PATALPA | 0.87        |
| 1-136                         | TECHNINĖ PATALPA | 0.98        |
| 1-137                         | TECHNINĖ PATALPA | 0.48        |
| 1-138                         | TECHNINĖ PATALPA | 0.53        |
| 1-139                         | TECHNINĖ PATALPA | 0.53        |
| 1-140                         | TECHNINĖ PATALPA | 0.55        |
| 1-141                         | TECHNINĖ PATALPA | 0.64        |
| 1-142                         | TECHNINĖ PATALPA | 0.55        |
| 1-143                         | TECHNINĖ PATALPA | 0.55        |
| 1-144                         | TECHNINĖ PATALPA | 0.51        |
| 1-145                         | TECHNINĖ PATALPA | 0.55        |
| 1-146                         | TECHNINĖ PATALPA | 0.54        |
|                               |                  | 2,207.64 m² |

| SKIRTINGOS PASKIRTIES BENDRAS PATALPŲ PLOTAAS |             |  |
|---|-------------|--|
| PASKIRTIS                                     | PLOTAS      |  |
| GYDymo PASKIRTIES PATALPOS                    | 2,158.63    |  |
| VIEŠBUČIO PASKIRTIES PATALPOS                 | 2,249.42    |  |
|   | 4,408.05 m² |  |

|   |  |  |  |   |  |  |  |
|---|--|--|--|---|--|--|--|
| <div><div><div></div></div><div>MB NC projektai<br/>Santariškių g. 108-1, Vilnius.<br/>tel. +370 68620099</div></div> |  |  |  | PROJEKTO PAVADINIMAS:<br>Viešbučių paskirties pastato- motelio su kempingu ( un. Nr. 4400-2008-2740),<br>Minsko pl. 14 Vilniuje, dalies patalpų paskirties keitimo į gydymo paskirties<br>(slaugos namai) patalpų kapitalinio remonto projektas |  |  |  |
| STATYTOJAS:<br>TP   |  |  |  | STATINIO PAVADINIMAS:<br>Viešbučių paskirties pastatas su gydymo paskirties patalpomis  |  |  |  |
| BREŽŪNIO PAVADINIMAS:<br>Pirmo aukšto planas.<br>Gaisrinės signalizacijos tinklai                                     |  |  |  | BREŽŪNIO PAVADINIMAS:<br>Pirmo aukšto planas.<br>Gaisrinės signalizacijos tinklai   |  |  |  |
| PROJEKTO NUMERIS:<br>UAB „Kreta“  |  |  |  | PROJEKTO NUMERIS:<br>NC24-032-TP-GSS- 01  |  |  |  |
| LAPAS<br>1  |  |  |  | LAPAS<br>1  |  |  |  |





SUTARTINAI PAŽYMĖJIMAI

- Projektuojamas dūmų detektorius
- Projektuojamas dūmų detektorius po pakabinamomis lubomis su indikacija
- Projektuojamas gaisrinis pavojaus mygtukas
- Projektuojama sirena
- Projektuojama blykstė
- Projektuojamas įėjimų/išėjimų modulis
- Naujas pindulio Nr. ir įrenginio adresas
- Kilpos izoliatorius
- Demontuojami esami tinklai

- Esama gaisrinė centralė
- Esamas dūmų detektorius
- Esamas dūmų detektorius po pakabinamomis lubomis su indikacija
- Esamas gaisrinis pavojaus mygtukas
- Esamas temperatūros detektorius
- Esamas temperatūros detektorius po pakabinamomis lubomis su indikacija
- Esamas įėjimų/išėjimų modulis
- Esamas maitinimo šaltinis
- Esama sirena vidinė
- Esama sirena lauko

| SKIRTINGOS PASKIRTIES BENDRAS PATALPŲ PLOTAAS |             |
|---|-------------|
| PASKIRTIS                                     | PLOTAS      |
| GYDYMO PASKIRTIES PATALPOS                    | 2,181,20    |
| VIŠEBUČIO PASKIRTIES PATALPOS                 | 2,225,02    |
|   | 4,406,22 m² |

| 2 AUKŠTO PATALPŲ EKSPLIKACIJA |                        |        |
|-------------------------------|------------------------|--------|
| Nr.                           | PAVADINIMAS            | PLOTAS |
| 2-1                           | PALATA                 | 14.09  |
| 2-1*                          | WC, DUŠAS              | 3.38   |
| 2-2                           | PALATA                 | 14.27  |
| 2-2*                          | WC, DUŠAS              | 3.77   |
| 2-3                           | PALATA                 | 13.91  |
| 2-3*                          | WC, DUŠAS              | 3.38   |
| 2-4                           | PALATA                 | 14.06  |
| 2-4*                          | WC, DUŠAS              | 3.46   |
| 2-5                           | PALATA                 | 14.09  |
| 2-5*                          | WC, DUŠAS              | 3.38   |
| 2-6                           | PALATA                 | 13.78  |
| 2-6*                          | WC, DUŠAS              | 3.44   |
| 2-7                           | PALATA                 | 23.32  |
| 2-7*                          | WC, DUŠAS              | 4.47   |
| 2-8                           | KAMBARYS               | 14.36  |
| 2-8*                          | WC, DUŠAS              | 3.51   |
| 2-9                           | KAMBARYS               | 13.54  |
| 2-9*                          | WC, DUŠAS              | 3.40   |
| 2-10                          | KAMBARYS               | 14.44  |
| 2-10*                         | WC, DUŠAS              | 3.49   |
| 2-11                          | KAMBARYS               | 14.12  |
| 2-11*                         | WC, DUŠAS              | 3.42   |
| 2-12                          | PALATA                 | 14.35  |
| 2-12*                         | WC, DUŠAS              | 3.40   |
| 2-13                          | PALATA                 | 13.98  |
| 2-13*                         | WC, DUŠAS              | 3.84   |
| 2-14                          | PALATA                 | 14.17  |
| 2-14*                         | WC, DUŠAS              | 3.53   |
| 2-15                          | PALATA                 | 13.96  |
| 2-15*                         | WC, DUŠAS              | 3.76   |
| 2-16                          | PALATA                 | 14.20  |
| 2-16*                         | WC, DUŠAS              | 3.45   |
| 2-17                          | LABORATORIJA           | 13.72  |
| 2-17*                         | WC, DUŠAS              | 3.39   |
| 2-18                          | PAGALBINĖ PATALPA      | 6.62   |
| 2-19                          | SKALBYKLA              | 13.62  |
| 2-20                          | PAGALBINĖ PATALPA      | 17.03  |
| 2-21                          | PROCEDŪRINIS KABINETAS | 13.93  |
| 2-21*                         | WC, DUŠAS              | 3.44   |
| 2-22                          | PROCEDŪRINIS KABINETAS | 13.85  |
| 2-22*                         | WC, DUŠAS              | 3.43   |
| 2-23                          | PROCEDŪRINIS KABINETAS | 13.74  |
| 2-23*                         | WC, DUŠAS              | 7.85   |
| 2-24                          | PALATA                 | 15.87  |
| 2-25                          | PALATA                 | 15.17  |
| 2-25*                         | WC, DUŠAS              | 7.94   |
| 2-26                          | PALATA                 | 15.32  |
| 2-27                          | PALATA                 | 15.21  |
| 2-27*                         | WC, DUŠAS              | 6.06   |
| 2-28                          | POILSIO PATALPA        | 20.78  |
| 2-28*                         | SANDĖLIS               | 1.71   |

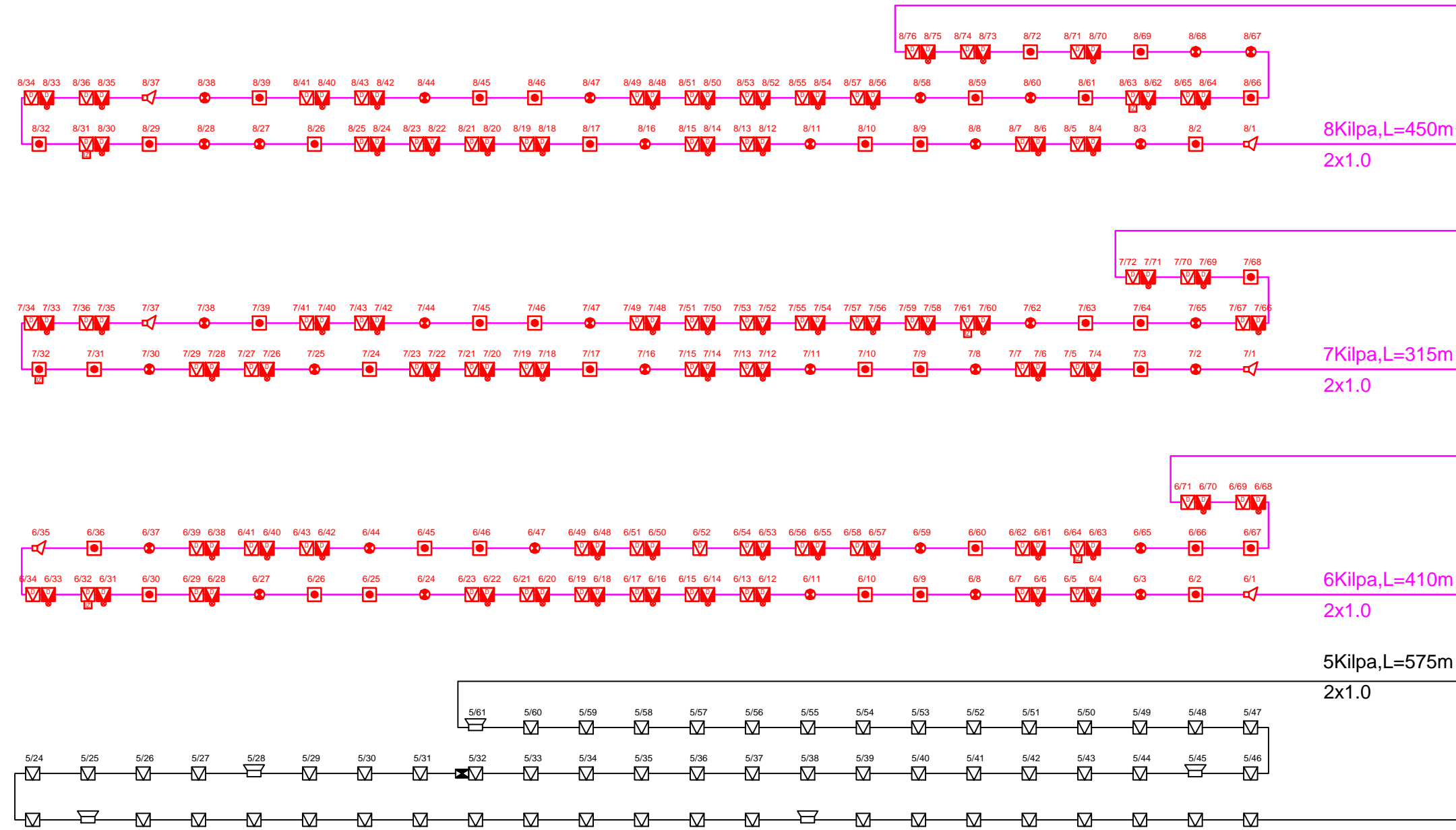
| 2 AUKŠTO PATALPŲ EKSPLIKACIJA |                        |        |
|-------------------------------|------------------------|--------|
| Nr.                           | PAVADINIMAS            | PLOTAS |
| 2-32                          | PALATA                 | 13.64  |
| 2-33                          | PALATA                 | 14.02  |
| 2-33*                         | WC, DUŠAS              | 7.29   |
| 2-34                          | PROCEDŪRINIS KABINETAS | 14.95  |
| 2-34*                         | WC, DUŠAS              | 3.95   |
| 2-35                          | KORIDORIUS             | 28.12  |
| 2-36                          | KORIDORIUS             | 62.61  |
| 2-37                          | KAMBARYS               | 14.54  |
| 2-37*                         | WC, DUŠAS              | 3.47   |
| 2-38                          | KAMBARYS               | 14.03  |
| 2-38*                         | WC, DUŠAS              | 3.76   |
| 2-39                          | KAMBARYS               | 20.03  |
| 2-40                          | PAGALBINĖ PATALPA      | 6.48   |
| 2-41                          | KORIDORIUS             | 19.79  |
| 2-42                          | WC, DUŠAS              | 4.49   |
| 2-43                          | WC                     | 9.95   |
| 2-43*                         | SKALBYKLA              | 6.76   |
| 2-44                          | WC                     | 3.91   |
| 2-44*                         | PAGALBINĖ PATALPA      | 11.00  |
| 2-45                          | HOLAS                  | 14.23  |
| 2-45*                         | RŪBINĖ                 | 17.70  |
| 2-46                          | KONFERENCIJŲ SALE      | 61.34  |
| 2-47                          | HOLAS                  | 108.59 |
| 2-48                          | VALGOMASIS             | 95.21  |
| 2-49                          | KORIDORIUS             | 19.04  |
| 2-50                          | KAMBARYS               | 13.76  |
| 2-51                          | PALATA                 | 14.17  |
| 2-52                          | KAMBARYS               | 14.04  |
| 2-52*                         | WC, DUŠAS              | 3.79   |
| 2-53                          | KAMBARYS               | 13.81  |
| 2-53*                         | WC, DUŠAS              | 3.44   |
| 2-54                          | KAMBARYS               | 14.04  |
| 2-55                          | WC, DUŠAS              | 3.78   |
| 2-56                          | KAMBARYS               | 13.69  |
| 2-57                          | WC, DUŠAS              | 3.42   |
| 2-58                          | KAMBARYS               | 15.52  |
| 2-58*                         | WC, DUŠAS              | 4.22   |
| 2-59                          | KAMBARYS               | 14.68  |
| 2-59*                         | WC, DUŠAS              | 4.13   |
| 2-60                          | KAMBARYS               | 15.18  |
| 2-60*                         | WC, DUŠAS              | 3.92   |
| 2-61                          | WC, DUŠAS              | 5.64   |
| 2-61*                         | WC, DUŠAS              | 5.42   |
| 2-62                          | KAMBARYS               | 32.79  |
| 2-63                          | KAMBARYS               | 40.59  |
| 2-64                          | WC, DUŠAS              | 4.14   |
| 2-65                          | KAMBARYS               | 13.14  |
| 2-66                          | KAMBARYS               | 15.85  |
| 2-66*                         | WC, DUŠAS              | 3.98   |
| 2-67                          | KORIDORIUS             | 18.35  |
| 2-68                          | KORIDORIUS             | 20.70  |

| 2 AUKŠTO PATALPŲ EKSPLIKACIJA |                             |        |
|-------------------------------|-----------------------------|--------|
| Nr.                           | PAVADINIMAS                 | PLOTAS |
| 2-70*                         | WC, DUŠAS                   | 3.74   |
| 2-71                          | KAMBARYS                    | 13.95  |
| 2-71*                         | WC, DUŠAS                   | 3.43   |
| 2-72                          | KAMBARYS                    | 14.17  |
| 2-72*                         | WC, DUŠAS                   | 3.78   |
| 2-73                          | KAMBARYS                    | 14.18  |
| 2-74                          | WC, DUŠAS                   | 3.30   |
| 2-75                          | HOLAS                       | 21.32  |
| 2-76                          | SANDĖLIS                    | 27.30  |
| 2-77                          | TECHNINĖ PATALPA            | 80.49  |
| 2-78                          | PERSONALO POILSIO PATALPA   | 17.84  |
| 2-79                          | KORIDORIUS                  | 22.92  |
| 2-80                          | PERSONALO RŪBINĖ            | 7.77   |
| 2-81                          | WC                          | 4.02   |
| 2-82                          | PERSONALO RŪBINĖ            | 7.82   |
| 2-83                          | TECHNINĖ PATALPA            | 0.60   |
| 2-84                          | MIRUSIOJO SAUGOJIMO PATALPA | 7.90   |
| 2-84*                         | DIVASININKO PATALPA         | 6.63   |
| 2-85                          | KORIDORIUS                  | 7.15   |
| 2-85*                         | VALYTOJOS PATALPA           | 3.48   |
| 2-86                          | PALATA                      | 13.49  |
| 2-86*                         | WC, DUŠAS                   | 3.33   |
| 2-87                          | PALATA                      | 14.00  |
| 2-87*                         | WC, DUŠAS                   | 3.83   |
| 2-88                          | PALATA                      | 13.88  |
| 2-88*                         | WC, DUŠAS                   | 3.44   |
| 2-89                          | PALATA                      | 14.17  |
| 2-89*                         | WC, DUŠAS                   | 3.78   |
| 2-90                          | PALATA                      | 13.82  |
| 2-90*                         | WC, DUŠAS                   | 3.40   |
| 2-91                          | PALATA                      | 13.94  |
| 2-91*                         | WC, DUŠAS                   | 3.67   |
| 2-92                          | PALATA                      | 13.73  |
| 2-93                          | WC, DUŠAS                   | 3.42   |
| 2-94                          | PALATA                      | 15.91  |
| 2-94*                         | WC, DUŠAS                   | 3.83   |
| 2-95                          | PALATA                      | 14.93  |
| 2-95*                         | WC, DUŠAS                   | 3.88   |
| 2-96                          | PALATA                      | 15.56  |
| 2-96*                         | WC, DUŠAS                   | 3.73   |
| 2-97                          | PALATA                      | 9.91   |
| 2-97*                         | WC, DUŠAS                   | 3.86   |
| 2-98                          | POILSIO KAMBARYS            | 28.79  |
| 2-99                          | POILSIO KAMBARYS            | 17.82  |
| 2-99*                         | WC, DUŠAS                   | 4.30   |
| 2-100                         | PALATA                      | 15.07  |
| 2-100*                        | WC, DUŠAS                   | 3.15   |
| 2-101                         | PALATA                      | 14.17  |
| 2-101*                        | WC, DUŠAS                   | 3.08   |
| 2-102                         | PALATA                      | 16.60  |
| 2-102*                        | WC, DUŠAS                   | 4.01   |

| 2 AUKŠTO PATALPŲ EKSPLIKACIJA |                  |             |
|-------------------------------|------------------|-------------|
| Nr.                           | PAVADINIMAS      | PLOTAS      |
| 2-104*                        | WC, DUŠAS        | 3.81        |
| 2-105                         | PALATA           | 13.99       |
| 2-105*                        | WC, DUŠAS        | 3.46        |
| 2-106                         | PALATA           | 14.18       |
| 2-106*                        | WC, DUŠAS        | 3.68        |
| 2-107                         | PALATA           | 13.92       |
| 2-107*                        | WC, DUŠAS        | 3.54        |
| 2-108                         | PALATA           | 14.05       |
| 2-108*                        | WC, DUŠAS        | 3.74        |
| 2-109                         | PALATA           | 13.53       |
| 2-109*                        | WC, DUŠAS        | 3.35        |
| 2-110                         | KORIDORIUS       | 18.58       |
| 2-111                         | KORIDORIUS       | 29.90       |
| 2-112                         | TECHNINĖ PATALPA | 0.54        |
| 2-113                         | TECHNINĖ PATALPA | 0.52        |
| 2-114                         | TECHNINĖ PATALPA | 0.83        |
| 2-115                         | TECHNINĖ PATALPA | 0.67        |
| 2-116                         | TECHNINĖ PATALPA | 0.83        |
| 2-117                         | TECHNINĖ PATALPA | 0.74        |
| 2-118                         | TECHNINĖ PATALPA | 0.75        |
| 2-119                         | TECHNINĖ PATALPA | 0.47        |
| 2-120                         | TECHNINĖ PATALPA | 0.47        |
| 2-121                         | TECHNINĖ PATALPA | 0.32        |
| 2-122                         | TECHNINĖ PATALPA | 0.32        |
| 2-123                         | TECHNINĖ PATALPA | 0.31        |
| 2-124                         | TECHNINĖ PATALPA | 0.34        |
| 2-125                         | TECHNINĖ PATALPA | 0.44        |
| 2-126                         | TECHNINĖ PATALPA | 0.31        |
| 2-127                         | TECHNINĖ PATALPA | 0.32        |
| 2-128                         | TECHNINĖ PATALPA | 0.55        |
| 2-129                         | TECHNINĖ PATALPA | 0.60        |
| 2-130                         | TECHNINĖ PATALPA | 0.46        |
| 2-131                         | TECHNINĖ PATALPA | 0.51        |
| 2-132                         | TECHNINĖ PATALPA | 0.53        |
| 2-133                         | TECHNINĖ PATALPA | 0.52        |
| 2-134                         | TECHNINĖ PATALPA | 0.55        |
| 2-135                         | TECHNINĖ PATALPA | 0.56        |
| 2-136                         | TECHNINĖ PATALPA | 0.52        |
| 2-137                         | TECHNINĖ PATALPA | 0.53        |
| 2-138                         | TECHNINĖ PATALPA | 0.49        |
| 2-139                         | TECHNINĖ PATALPA | 0.62        |
| 2-140                         | TECHNINĖ PATALPA | 0.50        |
| 2-141                         | TECHNINĖ PATALPA | 0.56        |
| 2-142                         | TECHNINĖ PATALPA | 0.29        |
| 2-143                         | TECHNINĖ PATALPA | 0.48        |
| 2-144                         | TECHNINĖ PATALPA | 0.34        |
|                               |                  | 2,198.76 m² |

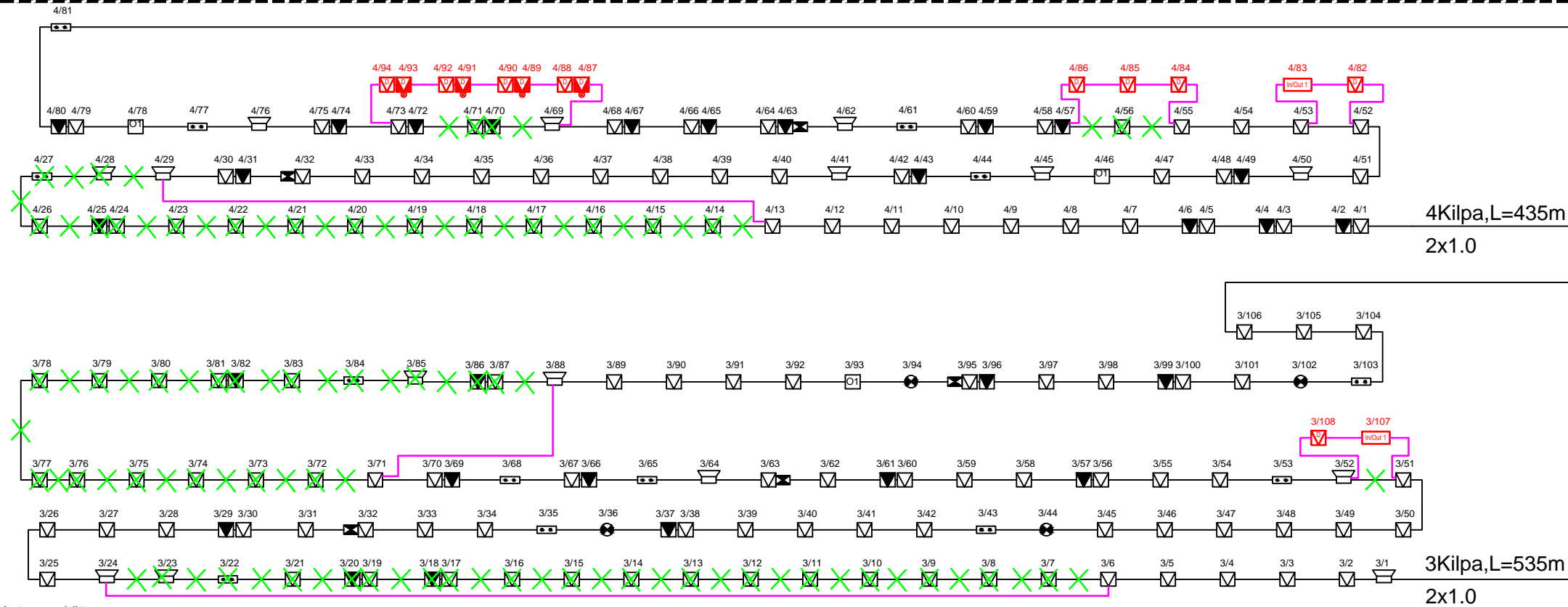
|   |     |              |  |  |         |  |      |
|---|-----|--------------|--|--|---------|--|------|
|  <b>MB NC projektai</b><br>Santariškų g. 108-1, Vilnius.<br>tel. +370 68620099 |     |              |  | PROJEKTO PAVADINIMAS:<br>Viešbučių paskirties pastato- motelio su kempingu ( un. Nr. 4400-2008-2740),<br>Minsko pl. 14 Vilniuje, dalies patalpų paskirties keitimo į gydymo paskirties<br>(slaugos namai) patalpas kapitalinio remonto projektas |         |  |      |
| STATINIO PAVADINIMAS:<br>Viešbučių paskirties pastatas su gydymo paskirties patalpomis  |     |              |  | BREČŽNIO PAVADINIMAS:<br>Antro aukšto planas.<br>Gaisrinės signalizacijos tinklai  |         |  |      |
| A991  | SPV | N. CIBULSKIS |  | 2024-06  | M 1:200 |  |      |
| 25871   | PDV | J. GŽIBOVSKI |  | 2024-06  |         |  |      |
| STATYTOJAS:<br>TP   |     |              |  | UAB „Kreta“  |         | PROJEKTO NUMERIS:<br>NC24-032-TP-GSS- 02 |      |
|   |     |              |  |  |         | LAPAS                                    | LAPŲ |
|   |     |              |  |  |         | 1  | 1    |



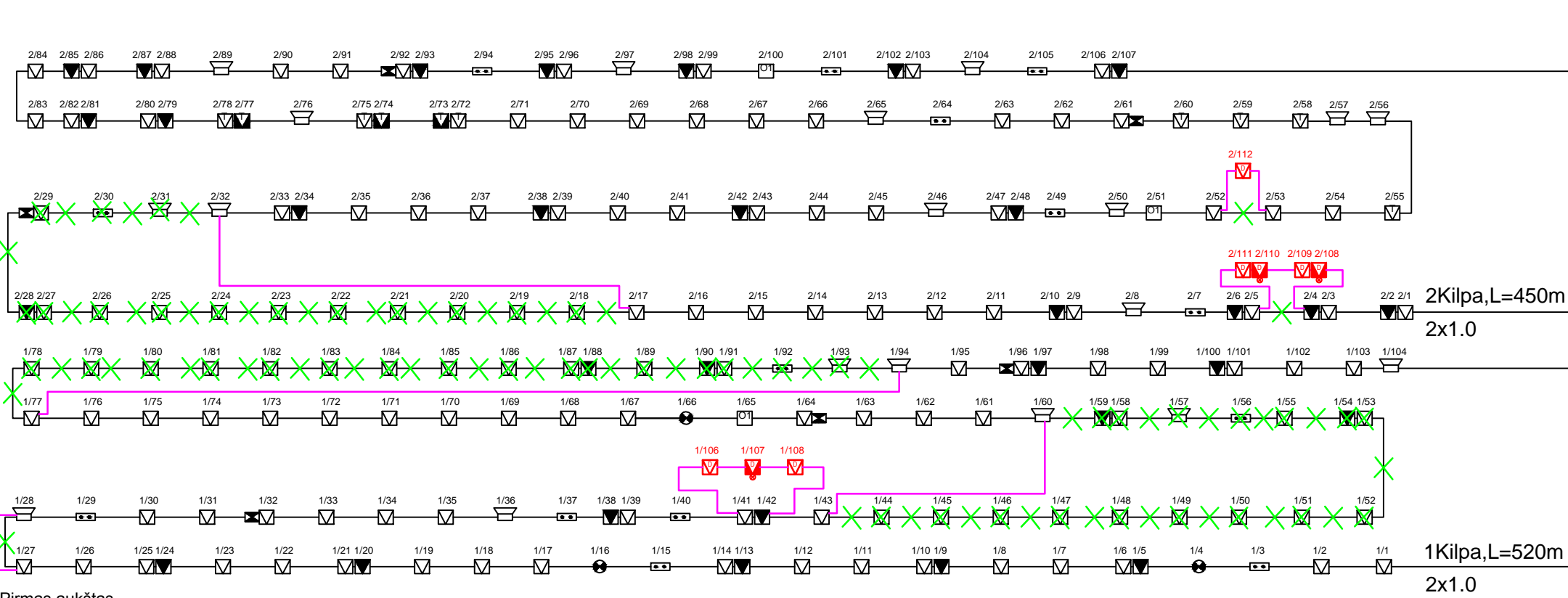


GAC  
Esamas  
gaisro centralės  
skydas

Pastogė



Antras aukštas



Pirmas aukštas

L=30m  
2x1.0

LGS-1

/DXNH LA JDNYYOV SKXOV

Signalas į PGT

Cat5e(4x2x0.5)

L=30m

2x1.0

L=100m

Maitinimas

~230VAC50Hz

3x1.5,L=20m

Apsaugospat.  
(1-40pat.)

SUTARTINIAI PAŽYMĖJIMAI

- Projektuojamas dūmų detektorius
- Projektuojamas dūmų detektorius po pakabinamomis lubomis su indikacija
- Projektuojamas gaisrinis pavojaus mygtukas
- Projektuojama sirena
- Projektuojama blykstė
- Projektuojamas įėjimų/išėjimų modulis
- Naujas pildulio Nr. ir įrenginio adresas
- Kilpos izoliatorius
- Kilpos izoliatorius
- Esama gaisrinė centralė
- Esamas dūmų detektorius
- Esamas dūmų detektorius po pakabinamomis lubomis su indikacija
- Esamas gaisrinis pavojaus mygtukas
- Esamas temperatūros detektorius
- Esamas temperatūros detektorius po pakabinamomis lubomis su indikacija
- Esamas įėjimų/išėjimų modulis
- Esamas maitinimo šaltinis
- Esama sirena vidinė
- Esama sirena lauko



MB NC projektai  
Santariškių g. 109-1, Vilnius;  
tel. +370 68620099

PROJEKTO PAVADINIMAS:  
Viešbučių paskirties pastato- motelio su kempingu ( un. Nr. 4400-2008-2740),  
Minsko pl. 14 Vilniuje, dalies patalpų paskirties keitimo į gydymo paskirties  
(slaugos namai) patalpas kapitalinio remonto projektas

STATINIO PAVADINIMAS:  
Viešbučių paskirties pastatas su gydymo paskirties patalpomis

BRĖŽINIO PAVADINIMAS:  
Gaisrinės signalizacijos  
principlinė schema

PROJEKTO NUMERIS:  
NC24-03/2-TP-GSS- 03

LAIDA

0

LAPAS

1

LAPŲ

1

TP

STATYTOJAS:

UAB „Kreta“